

# MEMORIA DE SOSTENIBILIDAD

2023-2024





# TABLA DE CONTENIDOS

## ÍNDICE

01	Introducción	Pág. 01
02	Perfil de la Empresa	Pág. 11
03	Desempeño Económico	Pág. 33
04	Aspectos Ambientales	Pág. 37
05	Aspectos Sociales	Pág. 49
06	Índice GRI	Pág. 61



MENSAJE DE PRESIDENCIA

En F.V. Área Andina S.A., nuestra trayectoria confirma que el verdadero progreso no se mide únicamente en cifras, sino en el impacto que generamos en las personas, en nuestro entorno y en el futuro que construimos cada día. Por ello, me enorgullece presentar esta Memoria de Sostenibilidad 2023-2024, que recoge los avances, reflexiones y compromisos que guían nuestra gestión de manera transparente.

La sostenibilidad ha estado presente en nuestro ADN desde mucho antes de que se convirtiera en una exigencia global. En 1999, dimos nuestros primeros pasos conscientes hacia una operación más respetuosa con el ambiente, en un contexto donde aún no se hablaba con fuerza de estos temas. Hoy, décadas después, hemos fortalecido ese compromiso, entendiendo que actuar con responsabilidad ambiental, social y económica es un imperativo ineludible.

En FV, sostenibilidad significa trabajar de manera integral: equilibrar nuestras metas productivas con el respeto por el entorno natural, el cuidado de nuestra gente y la promoción de prácticas éticas en cada eslabón de nuestra cadena de valor. No concebimos un desarrollo empresarial sin bienestar humano, ni un crecimiento sin integridad.

Nuestra conducta ética ha sido otro de los pilares fundamentales. Sabemos que la confianza no se impone, se cultiva a través de decisiones coherentes, relaciones honestas y un liderazgo que pone a las personas en el centro. Por eso, fomentamos un ambiente de trabajo donde el respeto, la seguridad y el desarrollo profesional sean una constante.

Este informe es también una invitación a seguir construyendo juntos. A nuestros colaboradores, proveedores, clientes y comunidades: gracias por acompañarnos. Su participación activa es clave para transformar los desafíos en oportunidades de innovación y mejora continua.

Miramos al futuro con la convicción de que nuestras decisiones de hoy marcarán la diferencia mañana. En FV elegimos avanzar con responsabilidad, apostando por una sostenibilidad que no sea solo una meta, sino una forma de ser.

Sigamos construyendo una empresa sólida, ética y comprometida con el desarrollo sostenible del Ecuador y de nuestra región.



Gustavo Ñurritegui

PRESIDENTE EJECUTIVO DE F.V. ÁREA ANDINA S.A.

INFORME DE SOSTENIBILIDAD

GRI 2-1, GRI 2-2, GRI 2-3, GRI 2-6, GRI 2-7, GRI 2-14

Presentamos nuestra segunda Memoria de Sostenibilidad correspondiente al ejercicio 2023-2024, dirigida a nuestros colaboradores, clientes y demás grupos de interés. En este documento destacamos las acciones realizadas por F.V. Área Andina S.A., filial Ecuador, en el **ámbito social, ambiental y económico**, así como nuestros compromisos para alcanzar las metas establecidas en nuestra estrategia global de Sostenibilidad.

Este informe fue elaborado con referencia al estándar del Global Reporting Initiative – GRI, en su versión 2021, e integra indicadores estratégicos a nivel corporativo. También refleja nuestro accionar alineado a los **Objetivos de Desarrollo Sostenible** que acogemos. Su desarrollo estuvo a cargo del equipo de **Ambiente, Seguridad y Salud Ocupacional (ASYSO)**, cuyo trabajo riguroso y compromiso resultaron fundamentales para consolidar este proceso de reporte sostenible.

F.V. Área Andina S.A. es una sociedad anónima que forma parte de un grupo empresarial con sede matriz en Argentina. Desde Ecuador operamos como un eje estratégico de manufactura y distribución regional, al fabricar y comercializar grifería, porcelana sanitaria, accesorios y complementos para baños, cocinas y áreas sanitarias. Nuestro portafolio está orientado a sectores como la construcción, la industria y el comercio. Nuestra capacidad de respuesta, calidad y **cumplimiento normativo** nos han permitido llegar a múltiples mercados, incluyendo contextos geopolíticos sensibles, en conformidad a las regulaciones internacionales vigentes.

La presente **Memoria de Sostenibilidad** se publica con una periodicidad bienal, decisión sustentada en tres factores estratégicos:



**Visión a largo plazo de los indicadores de sostenibilidad:**  
Métricas clave como reducción de emisiones, eficiencia energética e impacto social, requieren tiempo para evidenciar resultados significativos.

**Rigor técnico en la recopilación de datos:**  
Un periodo de dos años permite mayor consistencia, validación y profundidad en el análisis de la información reportada.



**Eficiencia en el uso de recursos:**  
Este enfoque permite consolidar un documento robusto sin comprometer la calidad del contenido, en línea con las mejores prácticas internacionales.

Gerente de Salud, Seguridad y Ambiente  
paolam@fvecuador.com

Responsable del área contable y financiera  
gladysn@fvecuador.com



## NUESTRA HISTORIA

GRI 2-1

Más de 100 años de legado global, más de 50 años construyendo confianza en Ecuador

Somos una empresa con visión global dedicada a fabricar soluciones sanitarias de calidad, con tecnología y compromiso. Con más de **100 años** de legado internacional y presencia en Ecuador desde 1972, nacimos de la alianza entre el arquitecto Alfonso Espinosa Falconí y F.V. Argentina, con el objetivo de construir una industria sólida, ética y moderna.

Nuestra operación se basa en la eficiencia, la innovación y una firme responsabilidad con la sostenibilidad.

## HITOS HISTÓRICOS

SIGLO XIX

Fundación de la marca F.V. en Alemania.

1921

Apertura de la primera fábrica latinoamericana en Buenos Aires, Argentina.

1972

Nace F.V. Área Andina S.A. en Ecuador.

1977

Iniciamos la producción local de grifería.

1996

Construimos la planta de producción de sanitarios.

2022

Celebramos 50 años en Ecuador con más de 1.350 colaboradores.

2024

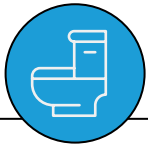
Operamos 24 salas comerciales y exportamos a más de 25 países.

## NUESTRA PRESENCIA EN EL MERCADO

GRI 2-2, GRI 2-8

Estamos presentes en gran parte de Latinoamérica, con productos instalados en proyectos emblemáticos como hoteles, aeropuertos, hospitales, centros comerciales e instituciones educativas. En Ecuador, somos la marca **No.1 en el Top of Mind** del sector de la construcción y canal ferretero, según encuestas a más de **300 empresas del sector**.

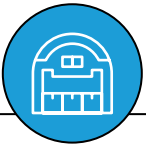
Estamos en más del **60% de los hogares ecuatorianos** y en las principales obras residenciales y de infraestructura del país. Contamos con dos plantas industriales en **Sangolquí**, cantón Rumiñahui, provincia de Pichincha, donde operan:



La Fábrica de Sanitarios  
29.824 m<sup>2</sup>



La Fábrica de Grifería  
15.342 m<sup>2</sup>



Bodega Central  
4.058,44 m<sup>2</sup>

Esta producción es posible gracias al compromiso de nuestro equipo directo y al respaldo de más de 5.000 personas que colaboran de forma indirecta a lo largo de nuestra cadena de valor.

Nuestra red comercial cubre estratégicamente el país con:

14

Salas de venta en ciudades como **Quito, Ambato, Guayaquil, Cuenca**, entre otras.

11

Salas F.V. Express en zonas clave como **Riobamba, Latacunga, Durán, La Libertad, Milagro, Puyo y Quevedo**, entre otras.

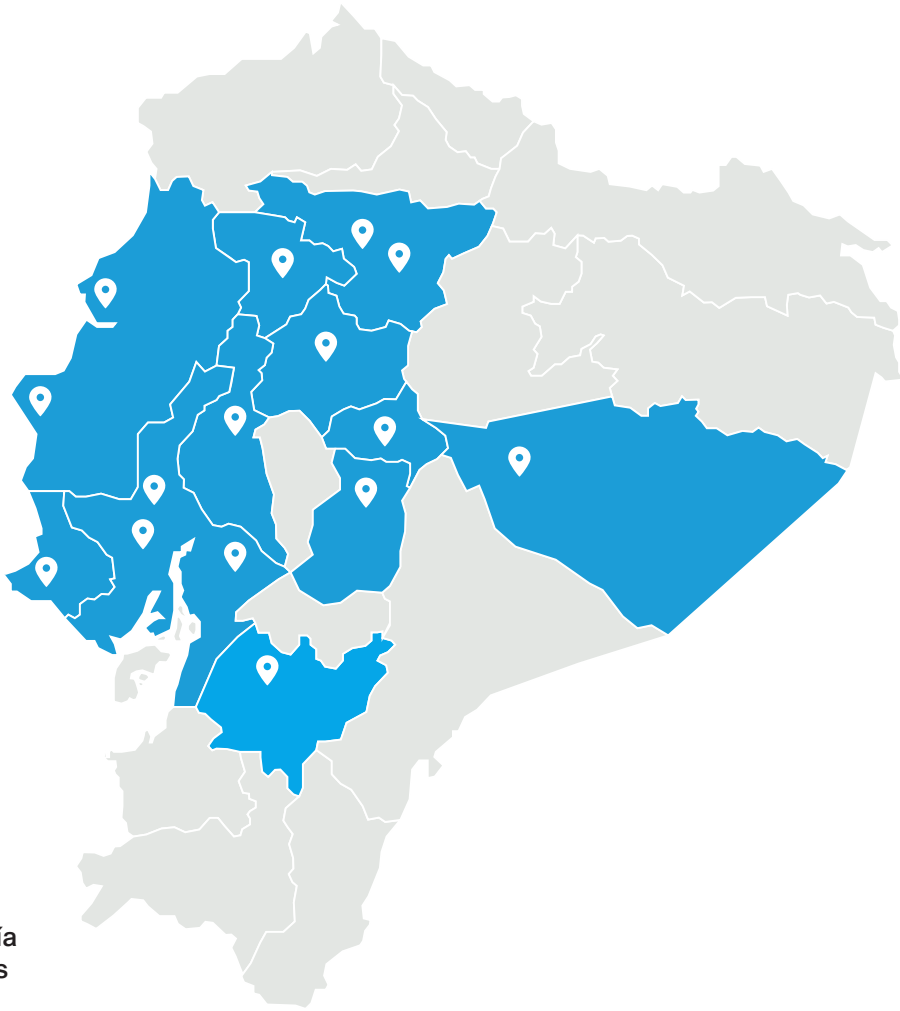
02

Centros de servicio técnico en **Quito y Guayaquil**

03

Oficinas comerciales en **Quito y Guayaquil**

Desde nuestras instalaciones, producimos **4.5 toneladas de grifería** y más de **102.500 piezas sanitarias** cada mes.

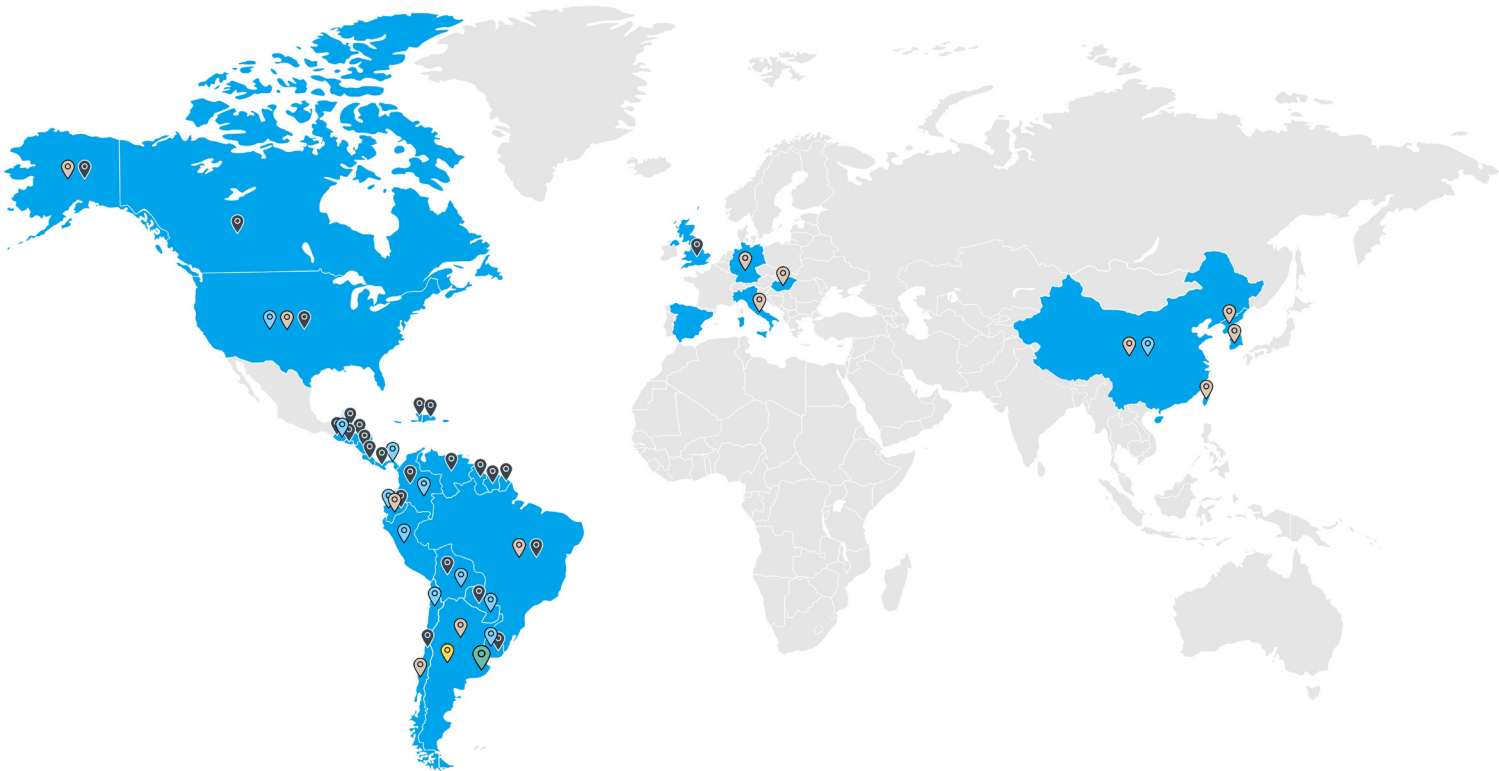




PRESENCIA INTERNACIONAL

GRI 2-1

Nuestra presencia está en cada hogar, en cada proyecto y en cada cliente que confía en nosotros como su mejor elección. A esto se suma una red de **más de 100 distribuidores a nivel nacional**. Además, exportamos con orgullo productos fabricados en Ecuador a más de 25 países de América Latina y el Caribe.



Nuestros proveedores

- Argentina
- Chile
- Brasil
- Ecuador
- Italia
- EE.UU.
- Alemania
- Hungría
- China
- Corea
- Taiwán

Representantes Comerciales

- Uruguay
- Bolivia
- Paraguay
- Chile
- Perú
- Colombia
- Guatemala
- Panamá
- Chicago (USA)
- Ecuador

Exportamos a

- Bolivia
- Paraguay
- Uruguay
- Chile
- Brasil
- Ecuador
- EE.UU.
- Canadá
- Reino Unido
- Países e islas del Caribe
- Centroamérica
- Venezuela
- España

NUESTRA IDENTIDAD

GRI 2-23

Fabricamos productos con manos ecuatorianas, respetamos el medio ambiente y generamos una cultura empresarial basada en la excelencia. Alcanzamos un **90% de integración local**, lo que significa que **9 de cada 10 piezas** tienen valor agregado ecuatoriano.

Somos parte del programa **Mucho Mejor Ecuador** y pertenecemos al grupo selecto de marcas con la máxima calificación **AAA 100%**. Creemos en el poder del trabajo bien hecho. Por eso, cuando eliges F.V., eliges innovación, servicio y un producto hecho con orgullo en Ecuador.

Misión

Somos un grupo empresarial que provee grifería, sanitarios, accesorios y otros complementos para construcciones residenciales, comerciales e industriales, generando soluciones que satisfacen necesidades relativas a la conducción y control de agua y gas, brindando confort e higiene en forma segura y estética.

Visión

En el año 2028 nos vemos como parte de un grupo empresarial latinoamericano, consolidando nuestra orientación industrial y tecnológica, fortaleciendo nuestra gestión comercial, con una fuerte orientación de servicio y con marcas reconocidas en el ámbito del Pacto Andino, también acentuando nuestra presencia en Centro América y Caribe.

Nuestros Valores



**Conducta ética**  
Actuamos con honestidad, equidad, justicia, integridad y responsabilidad siempre.



**Actitud de superación en el trabajo**  
Mejoramos productos, servicios y procesos para ser altamente competitivos.



**Buen ambiente laboral**  
Fomentamos desarrollo profesional y bienestar en entornos laborales positivos.



**Sustentabilidad**  
Desarrollamos actividades responsables con enfoque ambiental y social integral.



Respaldamos cada producto con Garantía total, lo que asegura calidad, durabilidad y confianza. Utilizamos tecnología de punta, materiales certificados y mano de obra ecuatoriana calificada para ofrecer soluciones confiables.

## ESTRATEGIA DE DESARROLLO SOSTENIBLE

GRI 2-22

La sostenibilidad es actuar con responsabilidad hoy para construir un mejor mañana, por eso buscamos generar un impacto positivo en nuestra **empresa, la sociedad y el planeta**.

### NUESTRA POLÍTICA DE SOSTENIBILIDAD

#### NUESTROS PILARES



- Calidad, seguridad e innovación de los productos
- Crecimiento rentable y sostenible en mercados nacionales e internacionales
- Ética corporativa y transparencia
- Gestión de proveedores nacionales y locales



- Marketing responsable y etiquetado transparente
- Respeto a los derechos humanos y laborales y responsabilidad social
- Compromiso y desarrollo de los colaboradores
- Seguridad y salud ocupacional
- Estabilidad en empleo
- Impacto positivo en las comunidades



- Gestión de residuos y economía circular
- Gestión del agua.
- Gestión de energía
- Calidad del aire - Emisiones de gases de efecto invernadero

El desarrollo sostenible es esencial para el presente y futuro de nuestra empresa. Por esta razón, garantizamos que nuestras acciones den respuesta a los **retos económicos, sociales y ambientales** que enfrentamos.

## AVALES QUE REFLEJAN NUESTRA GESTIÓN RESPONSABLE Y SOSTENIBLE

En F.V. Área Andina S.A. trabajamos con calidad, ética y responsabilidad. Las certificaciones y reconocimientos obtenidos avalan nuestro compromiso con **la sostenibilidad, la inclusión, la salud y la excelencia**, como resultado de nuestra visión corporativa.

#### Permisos institucionales vigentes

- Licencia Única de Funcionamiento (LUF)
- Permiso de funcionamiento del dispensario médico
- Licencia ambiental
- Otros aplicables a la empresa

#### Certificaciones que respaldan nuestra gestión

- ISO 14001 – Gestión Ambiental
- ISO 9001 – Gestión de la Calidad
- BASC – Seguridad en la Cadena de Suministro
- Certificación INEN de Sanitarios y Grifería
- Certificación de Laboratorio Acreditado
- Certificación “Sala de apoyo a la lactancia”
- Certificación “Edificio 100% libre de humo de tabaco”
- Certificación “Actívate y vive – Ambiente saludable de trabajo”
- Uso de materiales reciclados – Recycle by Nutec



En 2024 obtuvimos la **certificación BASC** (Business Alliance for Secure Commerce), que respalda nuestros procesos para prevenir actividades ilícitas y fortalecer la seguridad en la cadena de suministro. Este reconocimiento impulsa nuestra capacidad exportadora, consolida nuestra posición en el comercio internacional y refleja nuestro compromiso con la ética, las buenas prácticas y el desarrollo económico sostenible.







**Distinción al compromiso con la salud y el bienestar**

Reconocimiento del **Ministerio de Salud Pública** por fomentar un entorno laboral saludable y sostenible.

**Reconocimiento WaterSense Partner**

Otorgado por la **Agencia de Protección Ambiental de EE.UU. (EPA)** gracias a nuestra promoción del uso eficiente del agua y tecnologías sostenibles.

**Reconocimientos a la inclusión laboral de Personas con discapacidad**

Entregados por el **Consejo de Protección de Derechos de Rumiñahui (COPRODER)** periodos 2022-2023 y 2025, por implementar políticas inclusivas y accesibles.

**Reconocimiento a la eficiencia y puntualidad operativa**

Emitido por **Mucho Mejor Ecuador y Grupo Entregas** por nuestro alto cumplimiento en procesos logísticos.

**Posición destacada en el ranking nacional de calidad**

Emitido por **Mucho Mejor Ecuador** por nuestro compromiso con la mejora continua.

**Reconocimiento General Rumiñahui**

Distinción a las buenas prácticas de responsabilidad social, diversidad y no discriminación, otorgada por el **GAD Provincial de Pichincha**.

**Cumbre de Sostenibilidad – EKOS**

Reconocimiento por integrar la **sostenibilidad como eje estratégico** del negocio.

**Buenas prácticas de bioseguridad**

Otorgado por **Mucho Mejor Ecuador** por la implementación de protocolos preventivos eficaces.

**Modelo de gestión inclusivo**

Reconocimiento por impulsar políticas de equidad e inclusión dentro de la organización.

**Buenas prácticas ambientales y sociales**

Otorgado por la **Prefectura de Pichincha**, por nuestra gestión responsable de recursos y vínculo comunitario.

**Contribución a los Objetivos de Desarrollo Sostenible**

Reconocimiento de la **Cámara de Comercio de Quito y la plataforma ODS Leader By** por alinear nuestras acciones con la Agenda 2030.

**Empresa comprometida con la vacunación COVID-19**

Emitido por el **Ministerio de Salud Pública** por fomentar campañas internas de vacunación y protección del personal.

**Reconocimiento por promoción de la DVS**

Otorgado por el **Hospital Carlos Andrade Marín** por fomentar la solidaridad a través de acciones de impacto social.

**Premio a las mejores prácticas ambientales y sociales**

Otorgado por el **Banco Pichincha** por nuestro destacado desempeño bajo el Sistema SARAS.







# PERFIL DE LA EMPRESA



## ACTIVIDADES, CADENAS DE VALOR Y RELACIONES COMERCIALES

GRI 2-6, GRI 405-1

Nuestras operaciones integran **procesos industriales, logísticos y comerciales** para generar valor desde la fabricación hasta el cliente final. Atendemos las demandas del mercado a través de **distribuidores especializados, constructoras y consumidores finales**, quienes acceden a nuestros productos mediante canales directos o aliados estratégicos.

Todas las relaciones se gestionan con altos estándares de **calidad, cumplimiento y servicio**, asegurando una experiencia satisfactoria. Nuestra estrategia comercial prioriza el mercado nacional, sin dejar de fortalecer nuestra presencia regional. En el periodo reportado, colocamos aproximadamente **6,1 millones de productos en el mercado**, distribuidos entre nuestras dos líneas principales:



**Grifería**

**3,6M de unidades**

**98,1%** ventas locales

**1,9%** exportaciones



**Porcelana Sanitaria**

**2,5M de unidades**

**74,0%** mercado local

**26,0%** exportaciones

Cada pieza refleja una fusión precisa entre **diseño contemporáneo, tecnología avanzada y acabado artesanal**. Utilizamos materiales de alta calidad y aplicamos rigurosos controles en cada etapa del proceso para asegurar productos duraderos, funcionales y visualmente distintivos.

Nuestra cultura de innovación se sustenta en un equipo técnico altamente calificado y talleres con maquinaria de última generación. Esto nos permite mejorar continuamente nuestros procesos de fabricación y ofrecer **productos más eficientes, duraderos y sostenibles**.

Gracias a esta visión integral, hemos recibido premios internacionales como: el **Good Design Award, Dwell on Design y ICFF/IFDA Best in Show**, que consolidan nuestra reputación como referentes globales en diseño e innovación responsable.

SOMOS SINÓNIMO DE  
ELEGANCIA Y DISTINCIÓN





NUESTRA CADENA DE VALOR

GRI 2-1

Mercado nacional

Combinamos operaciones propias y servicios tercerizados para **abastecer, producir y distribuir** eficientemente a distribuidores, proyectos de construcción y consumidores finales.



Mercado internacional

Gestionamos nuestras exportaciones mediante una red tercerizada de socios logísticos y comerciales que garantizan **cobertura en América Latina y el Caribe.**

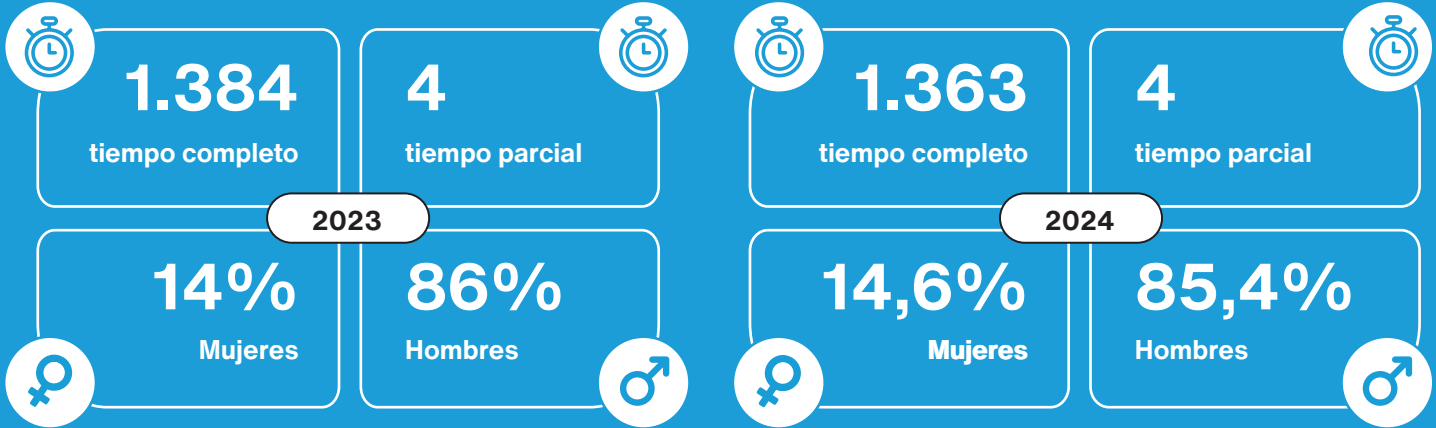


Empleabilidad

NUESTRA FUERZA LABORAL

GRI 2-7

Promovemos un entorno laboral **inclusivo, estable y alineado a nuestros valores** de equidad y desarrollo humano.



2023	Región	Femenino	Masculino	Total
	Sierra	158	1128	1286
	Costa	36	61	97
	Oriente	0	1	1
	Total	194	1190	1384

2024	Región	Femenino	Masculino	Total
	Sierra	164	1095	1259
	Costa	35	66	101
	Oriente	0	3	3
	Total	199	1164	1363

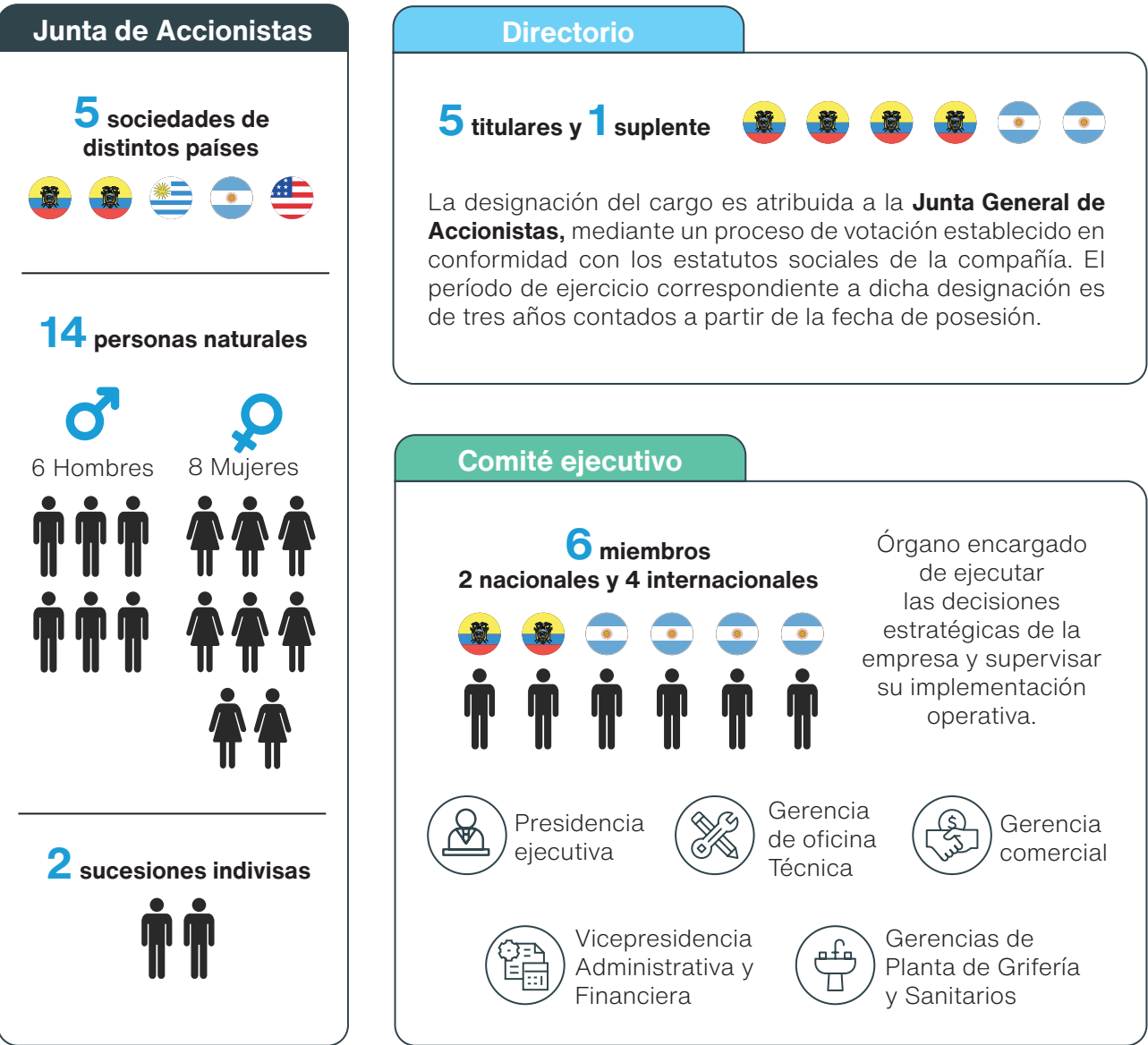


# GOBERNANZA SÓLIDA CON LIDERAZGO REGIONAL Y MULTISECTORIAL

GRI 2-9, GRI 2-10, GRI 202-2

Nuestra estructura de gobernanza asegura una dirección estratégica sólida y una gestión responsable de los impactos **económicos, sociales y ambientales**.

Esta estructura se compone de tres órganos principales:



Los miembros del **Directorio** y del **Comité Ejecutivo** son seleccionados bajo criterios que buscan minimizar conflictos de interés, asegurando que las decisiones se tomen de forma objetiva y alineada con los intereses de todos los grupos de interés.

# GOBERNANZA ÉTICA, TÉCNICA Y CON VISIÓN DE FUTURO

En **F.V. Área Andina S.A.** construimos una gobernanza que combina **integridad, conocimiento y capacidad de respuesta**. Por eso mantenemos mecanismos activos para **prevenir y gestionar posibles conflictos de interés, revisados con regularidad en espacios como el Comité Ejecutivo**.

Parte de este compromiso incluye la **comunicación oportuna de inquietudes críticas** relacionadas con los impactos en la organización. Las gerencias informan a la Presidencia sobre cualquier situación relevante. Estas situaciones se abordan en reuniones formales, lo que permite una respuesta ágil y una gestión clara de los riesgos.



# LIDERAZGO CORPORATIVO PARA UNA GESTIÓN RESPONSABLE Y SOSTENIBLE

GRI 2-11, GRI 2-12, GRI 2-13, GRI 2-15, GRI 2-16, GRI 2-17, GRI 2-18

En **F.V. Área Andina S.A.** entendemos la gobernanza como una manifestación activa de nuestro compromiso con la **integridad, la sostenibilidad y la transparencia**. Nuestro Presidente Ejecutivo cumple un rol **estratégico y operativo** al frente del máximo órgano de gobierno, y asume la representación legal de la Compañía en todos sus ámbitos.

Desde esta posición de liderazgo, el **Presidente Ejecutivo y el Comité Ejecutivo** definen el **propósito organizacional, los valores, las políticas internas y los objetivos estratégicos** que guían nuestro accionar.

Esta visión guía la planificación estratégica y se refleja en todas las áreas mediante una estructura de gestión descentralizada. Cada **gerente es responsable** de los impactos en su ámbito y reportar regularmente a la Presidencia Ejecutiva.



## VOCES QUE LIDERAN CON PROPÓSITO



La sostenibilidad expresa nuestro compromiso con cada grupo de interés. Escuchar con atención, actuar con coherencia y priorizar el bienestar de las personas fortalece la confianza y orienta cada decisión. Desde la Presidencia establecemos una gestión ética, cercana y responsable, que reconoce los impactos y busca generar valor en lo económico, lo social y lo ambiental. Esta forma de liderar marca el camino hacia relaciones más transparentes, duraderas y orientadas al bien común.

- Dr. Gustavo Iñurritegui  
Presidente Ejecutivo F.V. Área Andina S.A



Promovemos un ambiente laboral inclusivo, protegemos el bienestar físico y emocional de nuestro equipo, y desarrollamos productos que reducen el impacto ambiental. Lograr ese equilibrio entre lo humano y lo ambiental representa nuestra forma de aportar valor, cuidando los recursos y fortaleciendo una cultura organizacional que promueve la equidad y el desarrollo responsable.

- Myriam Cruz  
Coordinadora de Ventas Cerámica



En F.V. Área Andina S.A, la sostenibilidad forma parte del trabajo cotidiano. La gestión ambiental se basa en procesos claros, decisiones responsables y espacios seguros que priorizan la salud y el bienestar de nuestra gente. Cada acción responde a principios éticos y a los Objetivos de Desarrollo Sostenible, con el compromiso firme de cuidar a las personas, fortalecer la cultura preventiva y cuidar el entorno como parte esencial de nuestra identidad.

- Dra. Paola Montenegro  
Gerente HSE



El capital humano define nuestra identidad. Cuidar a las personas, proteger los recursos y garantizar procesos responsables construye un entorno sostenible en cada sentido. Esta visión prioriza la equidad, la eficiencia y el respeto ambiental como principios que fortalecen el presente y preparan a la organización para los desafíos del futuro.

- José Tobar  
Gerente de Salas



Con más de dos décadas en F.V., he sido testigo de cómo la sostenibilidad ha evolucionado de una buena intención a una política activa. Nuestro enfoque está centrado en fabricar productos de calidad con el uso eficiente de recursos, reduciendo ruido, reutilizando materiales y respetando el medio ambiente, sin comprometer la excelencia técnica ni la integridad de nuestros procesos.

- Rubén Dávila  
Gerente de Línea Grifería



Hoy la sostenibilidad también se comunica. Desde marketing, nuestra responsabilidad es visibilizar las prácticas responsables de F.V., transmitir el legado de calidad y mostrar cómo nuestros productos aportan al ahorro, la inclusión y la equidad. Lo hacemos con información de valor y contenido estratégico, generando conexiones con clientes cada vez más conscientes.

- Lorena Rodríguez  
Jefe de Marketing





Nuestro compromiso ambiental no es un discurso, es una práctica cotidiana. Desde la identificación de impactos hasta el fortalecimiento de vínculos con la comunidad, trabajamos con responsabilidad para preservar los ecosistemas, cuidar los recursos naturales y generar relaciones constructivas con el entorno.

- Jennifer Cumbajín  
Técnico Ambiental



La calidad no solo se mide en el producto final, sino en cada decisión previa. Optimizamos recursos, minimizamos desperdicios, innovamos en empaques y buscamos siempre el equilibrio entre funcionalidad, eficiencia y respeto ambiental. Nuestro compromiso es claro: fabricar mejor, con menos, y para más.

- Silvia Gavilanes  
Gerente de Control de Calidad

La sostenibilidad se expresa en cada proceso que valora a las personas, cuida los recursos y refuerza la ética como base de la gestión. Promover un entorno laboral seguro, justo y responsable refleja el compromiso con el desarrollo humano y el bienestar colectivo.

- Deysi Cruz  
Coordinadora de Selección de Personal



La sostenibilidad también se transmite a través del producto. Cada solución que llega al cliente refleja un diseño responsable, pensado para ahorrar agua, cumplir con estándares de construcción sostenible y reducir impactos.

- Fabricio Santillán  
Gerente de Ventas Zona Sur



La sostenibilidad es una fortaleza transversal. La convertimos en métricas, traducimos acciones en indicadores y evaluamos permanentemente cómo optimizar recursos sin afectar el rendimiento. Es una cultura de mejora continua que se refleja en la eficiencia operativa y el bienestar colectivo.

- Ricardo Paredes  
Gerente de Programación de Producción



El desarrollo de productos con enfoque sostenible requiere innovación, criterio técnico y responsabilidad. Trabajamos con equilibrio, considerando impactos sociales, económicos y ambientales. Cada mejora incorpora nuevas formas de gestionar recursos, con soluciones que responden a las expectativas del mercado y a los compromisos que asumimos con las personas y el entorno.

- Alexandra Jurado  
Coordinadora de Nuevos Productos



La sostenibilidad toma forma desde la planta, donde cada decisión productiva busca eficiencia, equilibrio y respeto por los recursos. Entregar calidad sin comprometer el futuro requiere conciencia sobre el uso responsable de materiales, energía y procesos

- Marco Bravo  
Gerente de Planta Sanitarios





“ La sostenibilidad se refleja en cada decisión que protege los recursos y en cada proceso que mejora gracias al compromiso de las personas. Muchos de nuestros proyectos comenzaron sin llevar esa etiqueta, pero lograron resultados reales porque nacieron del trabajo colaborativo. Cuando la cultura se alinea con la acción, el cambio es parte natural de la gestión. ”

- **Maribel Guamán**  
Coordinadora de Sistemas Integrados de Gestión



“ La sostenibilidad comienza desde la compra. Evaluamos el impacto ambiental y social de lo que adquirimos, priorizamos proveedores locales y gestionamos la logística con criterios de eficiencia y bajo impacto. Cada decisión en adquisiciones se suma al objetivo de construir un modelo de negocio responsable y consciente. ”

- **Wendy Burbano**  
Jefe de Adquisiciones Locales e Importadas



“ El corazón de una operación sostenible está en su gente. Cada acción dentro de la planta se orienta a generar valor sin comprometer los recursos ni la integridad del entorno. Promover una cultura basada en el respeto, la inclusión y la mejora continua permite avanzar hacia un modelo productivo que equilibra resultados con responsabilidad. ”

- **Miguel Patalano**  
Gerente de Planta Grifería



“ Liderar con ética, innovar con propósito y actuar con conciencia ambiental define nuestra forma de trabajar. La sostenibilidad no es solo un objetivo, es una práctica constante que refleja el compromiso con el entorno, con las personas y con una gestión que inspira confianza y construye relaciones duraderas. ”

- **Geovanna Andrango**  
Coordinadora de Salas

“ La sostenibilidad también se refleja en la forma de operar. Mantener el orden, actuar con responsabilidad y formar hábitos conscientes fortalece una cultura que cuida los recursos y promueve el equilibrio entre lo económico, lo social y lo ambiental. ”

- **María Germania Mateus**  
Coordinadora de Cobranzas



“ Fabricamos productos pensados para ahorrar agua y proteger los recursos. Reutilizamos materiales, clasificamos residuos y promovemos el uso responsable en cada etapa del proceso. La sostenibilidad es parte del valor que entregamos a nuestros clientes. ”

- **Juan Carlos Collaguazo**  
Coordinador F.V. Express

“ Nuestra propuesta comercial va más allá de vender productos. Comunicamos una visión de sostenibilidad basada en el consumo consciente, en la eficiencia hídrica y en la producción responsable. Cada cliente recibe una solución alineada al cuidado del planeta. ”

- **José Javier Espinosa**  
Gerente Comercial





La sostenibilidad permite alinear a las personas con un propósito común. Desde la gestión humana, fomentamos una cultura que prioriza el bienestar, promueve el uso eficiente de los recursos y refuerza el compromiso con la comunidad. Este enfoque fortalece la organización desde su base: las personas.

- Christian Román  
Gerente de Recursos Humanos



La sostenibilidad se construye con visión, inversión y coherencia. Desde la optimización de procesos hasta el diseño eficiente de sanitarios, hemos consolidado una línea de producción orientada al ahorro de agua, al reciclaje y a la mejora continua. Nuestro compromiso es aportar desde cada detalle.

- Sofía Báez  
Gerente de Línea Sanitarios



Pasamos de un modelo reactivo a una visión estratégica de sostenibilidad. Hoy diseñamos procesos más eficientes, con menor consumo de recursos, promoviendo una cultura de colaboración y mejora técnica. El camino ha sido de evolución constante, con conciencia y responsabilidad.

- Alejandro Romano  
Gerente de Ingeniería Industrial

## ESTRATEGIAS, POLÍTICAS Y PRÁCTICAS

### COMPROMISOS Y POLÍTICAS PARA UNA CONDUCTA EMPRESARIAL RESPONSABLE

GRI 2-23, 2-24

Nuestra responsabilidad empresarial se basa en políticas institucionales sólidas, sistemas de gestión certificados y una cultura organizacional que promueve la ética, la sostenibilidad y el bienestar.

#### Nuestro marco de principios

Contamos con políticas y lineamientos que orientan nuestra actuación responsable:

- 1 Política de Sostenibilidad y Responsabilidad Social
- 2 Política de Calidad, Ambiente, Seguridad Industrial, Salud Ocupacional y Gestión en Control de Seguridad
- 3 Código en Conducta Ética
- 4 Política de Drogas y Alcohol

### DESARROLLO CONTINUO Y EVALUACIÓN DEL DESEMPEÑO

También impulsamos el **desarrollo de capacidades**. Brindamos formación continua a las diferentes gerencias y equipos para asegurar una gestión informada y especializada.

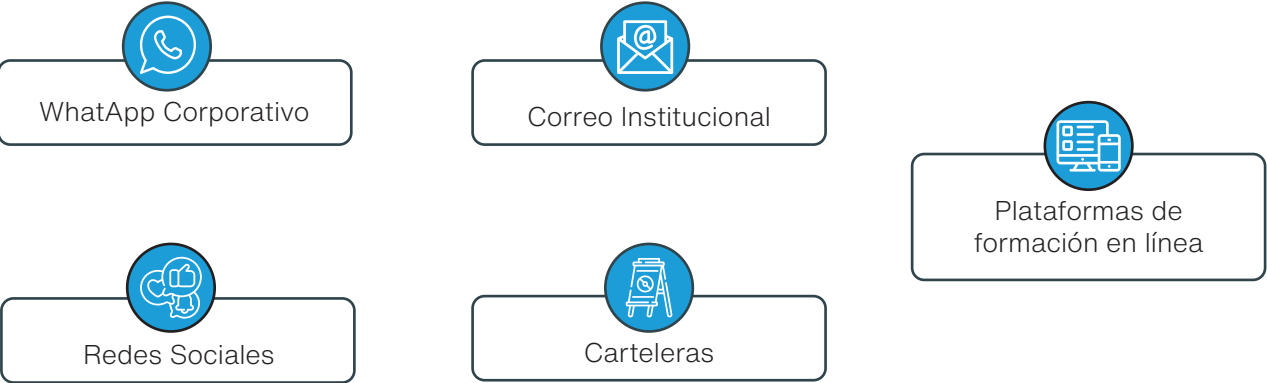
Nuestro modelo de gobernanza incorpora **evaluaciones anuales de desempeño** a las gerencias, con énfasis en la gestión de impactos **económicos, sociales y ambientales**. Estas evaluaciones son lideradas por la Presidencia, bajo criterios predefinidos, y se comunican de forma directa. El proceso, independiente y sistemático, garantiza la mejora continua, el control estratégico y la alineación con los objetivos institucionales.

La gobernanza es un sistema que escucha, actúa con coherencia, decide con responsabilidad y evoluciona con los desafíos del entorno.



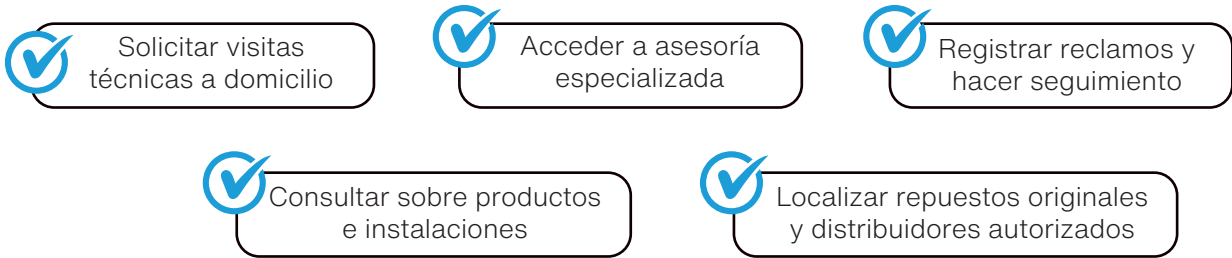


Sabemos que estos compromisos y políticas deben comunicarse de forma clara, accesible y constante. Por eso, implementamos una estrategia multicanal que incluye:



RESPALDO Y SERVICIO PERSONALIZADO

Contamos con un equipo técnico especializado que brinda soporte antes, durante y después de la compra, asegurando que cada cliente reciba el producto adecuado y la orientación necesaria para su correcta instalación y uso.



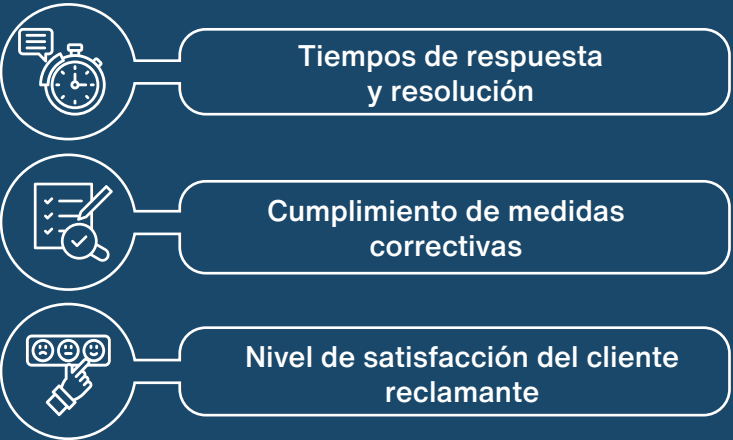
1800-FV-FV-FV / 1800 38-38-38  
fvresponde@fvecuador.com / asistentesalas@fvecuador.com

MECANISMOS DE REMEDIACIÓN Y CONSULTA PARA UNA GESTIÓN RESPONSABLE

GRI 2-25, 2-26

Ante cualquier inconveniente derivado de nuestros productos o servicios, implementamos el **Sistema de Atención de Reclamos (SAR)**. Un mecanismo que gestiona de manera ordenada y eficiente las no conformidades, para garantizar la trazabilidad y solución de cada caso. Además, contamos con una póliza de seguros que respalda la gestión de reclamos relacionados con fallas técnicas.

Monitoreamos la eficacia de estos mecanismos a través de:



Índice de Satisfacción  
95%



ESPACIOS DE CONSULTA Y ORIENTACIÓN ÉTICA

De forma complementaria, fomentamos una cultura ética, de confianza y diálogo abierto. Contamos con canales accesibles para que colaboradores y otros grupos de interés puedan **solicitar asesoramiento o expresar inquietudes** sobre el comportamiento organizacional.

Estas consultas pueden gestionarse a través de:





# PARTICIPACIÓN DE LOS GRUPOS DE INTERÉS

GRI 2-29

Mantenemos un diálogo activo y continuo con nuestros grupos de interés. Esta relación es clave para **mejorar nuestra gestión, fortalecer la sostenibilidad y responder a sus expectativas.**

Identificamos a cada grupo mediante el análisis de nuestra **cadena de valor e impactos**, y establecemos compromisos claros para construir confianza y generar valor compartido.



**Distribuidores y clientes**

**Compromiso:** Entregas puntuales, capacitación, exhibición y garantías.

**Expectativas:** Retroalimentación, cumplimiento y apoyo.

**Usuarios de productos**

**Compromiso:** Innovación, variedad, postventa y repuestos.

**Expectativas:** Uso de postventa, recomendaciones y sugerencias.

**Arquitectos y constructoras**

**Compromiso:** Asesoría técnica, soluciones y respaldo.

**Expectativas:** Especificación, recomendación y colaboración.

**Sindicatos y comités**

**Compromiso:** Relación abierta y enfocada en bienestar.

**Expectativas:** Diálogo y reciprocidad.

**Proveedores**

**Compromiso:** Claridad, cumplimiento y relación estable.

**Expectativas:** Calidad, normas y sostenibilidad.

**Entidades financieras**

**Compromiso:** Obligaciones y comunicación.

**Expectativas:** Servicios y apoyo constante.

**Instaladores**

**Compromiso:** Fácil instalación, capacitación y repuestos.

**Expectativas:** Preferencia, participación y mejoras.

**Colaboradores**

**Compromiso:** Buen ambiente, desarrollo y condiciones justas.

**Expectativas:** Ética, cumplimiento y responsabilidad.

**Entes fiscales y de seguridad social**

**Compromiso:** Cumplimiento legal.

**Expectativas:** Fiscalización justa y estabilidad.

**Entes de control**

**Compromiso:** Prevención, legalidad y cooperación.

**Expectativas:** Normas claras y apoyo técnico.

**Accionistas**

**Compromiso:** Gestión estratégica, sostenibilidad y comunicación.

**Expectativas:** Confianza, apoyo y alineación.

**Comunidades locales**

**Compromiso:** Responsabilidad y solidaridad.

**Expectativas:** Comprensión y respaldo.





IDENTIFICACIÓN DE TEMAS MATERIALES

GRI 3-1, GRI 3-2, GRI 3-3

Aplicamos un proceso participativo y estratégico para identificar los temas más relevantes en sostenibilidad. Este proceso incluyó entrevistas al Directorio, análisis del contexto del negocio, revisión de impactos y diálogo con grupos de interés clave. Los temas fueron priorizados según su impacto en la empresa y su importancia para las partes interesadas.

ECONÓMICO

01	Mat. 4	Calidad, seguridad e innovación de los productos	202	Presencia en el mercado
02	Mat. 7	Crecimiento rentable y sostenible de los mercados	202	Presencia en el mercado
03	Mat. 8	Ética corporativa y transparencia	206	Competencia desleal
04	Mat. 17	Gestión de proveedores	204	Prácticas de abastecimiento

SOCIAL

05	Mat. 5	Prácticas de venta y etiquetado de producto	417	Marketing y etiquetado
06	Mat. 9	Compromiso y desarrollo de los colaboradores	402	Relaciones trabajador-empresa
07	Mat. 10	Diversidad, igualdad de oportunidades e inclusión	405	Diversidad e igualdad de oportunidades
08	Mat. 11	Seguridad y salud ocupacional	403	Seguridad y salud en el trabajo
09	Mat. 12	Estabilidad en el empleo	401	Empleo
10	Mat. 14	Respeto de los derechos de los trabajadores	405	Diversidad e igualdad de oportunidades
11	Mat. 16	Impacto positivo en las comunidades	413	Comunidades locales

AMBIENTAL

12	Mat. 20	Gestión de residuos y economía circular	306	Residuos
13	Mat. 22	Gestión del agua	303	Agua y efluentes
14	Mat. 23	Gestión de energía	302	Energía
15	Mat. 24	Calidad del aire-Emisiones de gases de efecto invernadero	305	Emisiones

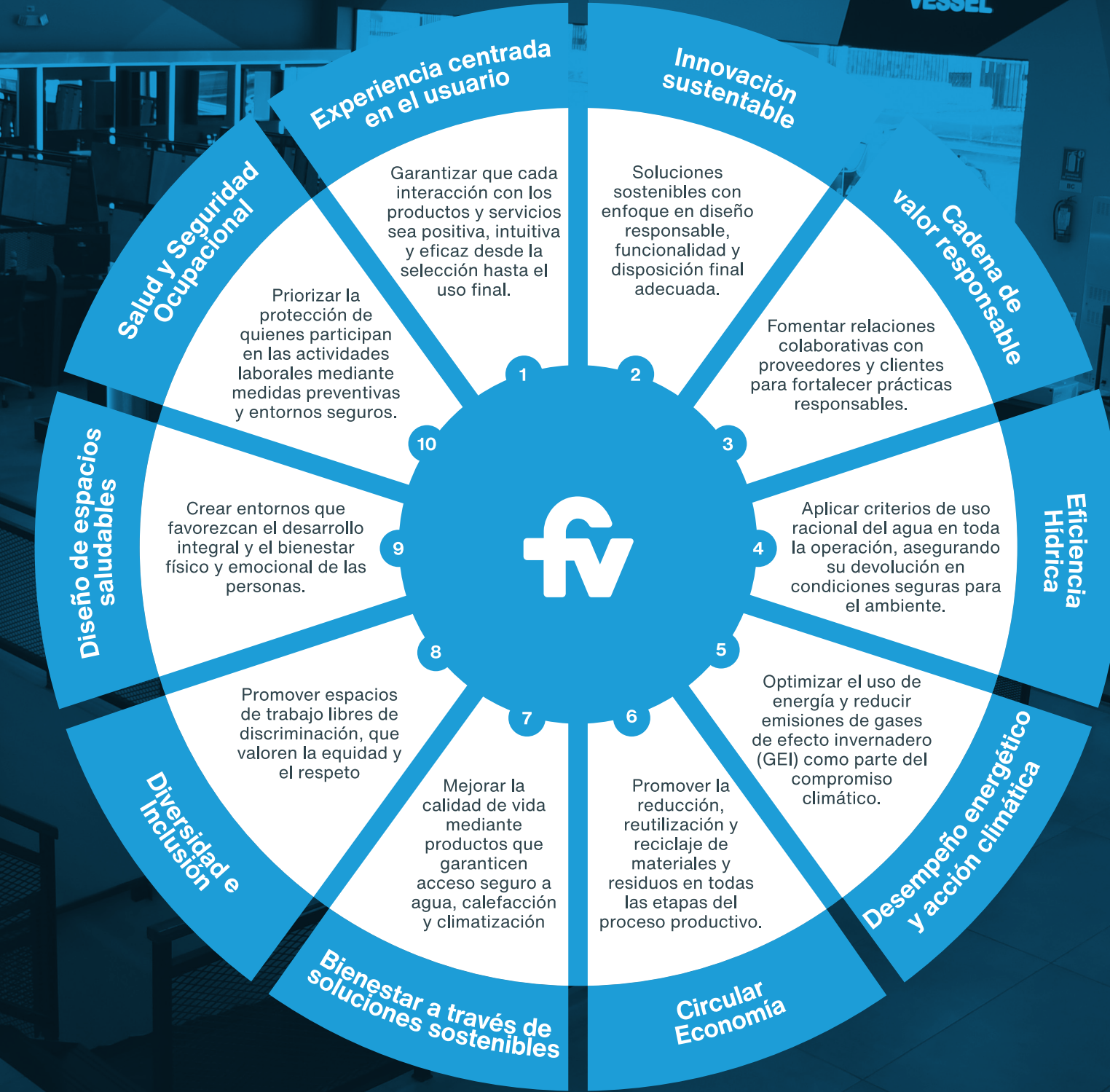


# CONTRIBUCIÓN A LOS OBJETIVOS DE DESARROLLO SOSTENIBLE (ODS)

Nuestro accionar está alineado con los Objetivos de Desarrollo Sostenible de las Naciones Unidas, en particular, contribuimos activamente con los siguientes:

	Tema material	ODS Relacionado
Económico	Calidad, seguridad e innovación de los productos	9 INNOVACIÓN E INFRAESTRUCTURA12 PRODUCCIÓN Y CONSUMO RESPONSABLES
	Crecimiento rentable y sostenible de los mercados	8 TRABAJO DECENTE Y CRECIMIENTO ECONÓMICO9 INNOVACIÓN E INFRAESTRUCTURA
	Ética corporativa y transparencia	16 PAZ JUSTICIA E INSTITUCIONES SÓLIDAS
Social	Gestión de proveedores	12 PRODUCCIÓN Y CONSUMO RESPONSABLES17 ALIANZAS PARA LOGRAR LOS OBJETIVOS
	Prácticas de venta y etiquetado de producto	12 PRODUCCIÓN Y CONSUMO RESPONSABLES
	Compromiso y desarrollo de los colaboradores	4 EDUCACIÓN DE CALIDAD8 TRABAJO DECENTE Y CRECIMIENTO ECONÓMICO
	Diversidad, igualdad de oportunidades e inclusión	5 IGUALDAD DE GÉNERO10 REDUCCIÓN DE LAS DESIGNALEDADES
	Seguridad y salud ocupacional	3 SALUD Y BIENESTAR8 TRABAJO DECENTE Y CRECIMIENTO ECONÓMICO
	Estabilidad en el empleo	8 TRABAJO DECENTE Y CRECIMIENTO ECONÓMICO
	Respeto de los derechos de los trabajadores	5 IGUALDAD DE GÉNERO10 REDUCCIÓN DE LAS DESIGNALEDADES
	Impacto positivo en las comunidades	11 COMUNIDADES SOSTENIBLES17 ALIANZAS PARA LOGRAR LOS OBJETIVOS
Ambiental	Gestión de residuos y economía circular	12 PRODUCCIÓN Y CONSUMO RESPONSABLES
	Gestión del agua	6 AGUA LIMPIA Y SANEAMIENTO
	Gestión de energía	7 ENERGÍA LIMPIA Y TRANSICIÓN13 ACCIÓN POR EL CLIMA
	Calidad del aire - Emisiones de GEI	13 ACCIÓN POR EL CLIMA

# PRINCIPIOS DE ACTUACIÓN PARA LA SOSTENIBILIDAD







# DESEMPEÑO ECONÓMICO



## PRESENCIA EN EL MERCADO

### COMPENSACIÓN EQUITATIVA Y LIDERAZGO CON IDENTIDAD LOCAL

GRI 202-1, GRI 202-2, GRI 405-2

Diseñamos una política de compensación justa desde el inicio de la relación laboral. Establecemos que el salario de categoría inicial, tanto para hombres como para mujeres, supere en al menos un **5% el promedio del mercado** y se mantenga por encima del salario mínimo legal vigente. Este enfoque garantiza condiciones equitativas y competitivas sin distinción de género.

También aseguramos que los **trabajadores externos, como contratistas o personal bajo supervisión operativa**, reciban una remuneración justa, acorde al mercado y alineada a los principios laborales aplicables. Para ello, verificamos que los proveedores que trabajan con nosotros **cumplan con las normativas legales** y ofrezcan condiciones que superen los estándares mínimos.





# FORTALECEMOS PROVEEDORES LOCALES

GRI 204-1

En **F.V. Área Andina S.A.** fortalecemos el tejido productivo nacional al priorizar la **compra de insumos y servicios a empresas locales**. Esta estrategia impulsa la economía del país, favorece relaciones comerciales sostenibles y garantiza eficiencia operativa.

Actualmente, el **90% de los componentes de nuestros productos tiene valor agregado ecuatoriano**. Esta alta integración local nos permite ofrecer **soluciones competitivas** que cumplen con estándares de **calidad internacional**.

Además, somos parte del programa “**Mucho Mejor Ecuador**”, reflejo de nuestro compromiso real por ofrecer un producto de excelencia. Esta distinción nos posiciona como una empresa referente en **calidad y confianza**, respaldada por una trayectoria que impulsa el consumo responsable de productos ecuatorianos con alto valor agregado.



## COTIZACIÓN

Solicitud y verificación de precios



## REVISIÓN

y aprobación del producto por el área de Calidad.



## VERIFICACIÓN

del desempeño del proveedor y medición tiempos de entrega (3 pedidos piloto)



## HOMOLOGACIÓN

del Proveedor



# NUESTRA ESTRUCTURA DE LIDERAZGO

**Promovemos la inclusión de talento ecuatoriano en posiciones ejecutivas clave.** Esta integración permite tomar decisiones estratégicas con una visión alineada al entorno local, fortaleciendo así nuestra presencia en el mercado, y la empleabilidad nacional y para consolidar relaciones de valor con las comunidades donde operamos.

# FOMENTAMOS COMPETENCIA JUSTA

GRI 206-1

Durante el período **2023-2024**, F.V. Área Andina S.A. no ha sido parte de ningún proceso legal, ni pendiente, ni concluido, relacionado con **prácticas monopólicas, competencia desleal o infracciones a la normativa** vigente sobre **libre competencia**.

No obstante, identificamos desafíos estructurales en el control de la calidad de los productos importados. Esto permite el ingreso de insumos que no siempre cumplen los estándares, generando competencia desleal.





# ASPECTOS AMBIENTALES



## NUESTRO CONSUMO ENERGÉTICO

GRI 302-1

En F.V. Área Andina S.A., medimos y gestionamos con responsabilidad nuestro consumo energético como parte fundamental de nuestro compromiso con el medio ambiente y la eficiencia operativa.



Tipo de energía	2023 (MJ)	2024 (MJ)	Variación (%)
Diésel	88.866.906,61	87.837.909,04	-1,16%
Gasolina Extra	464.042,16	261.366,77	-43,68%
GLP	958.225,41	1.153.699,90	0,2039
Electricidad	30.790.161,43	26.955.514,44	-12,46%
Total (MJ)	121.079.335,60	116.208.490,15	-4,02%



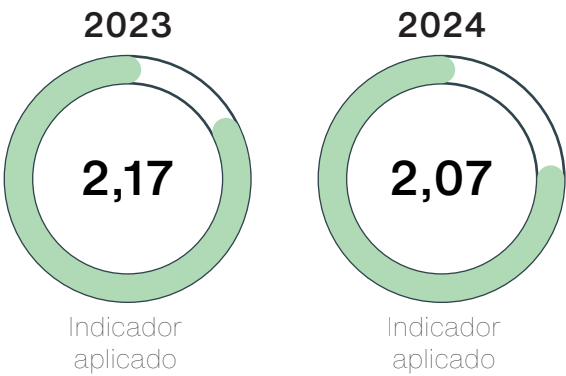
Nota: 1 MJ = 0,27778 kWh. Todos los datos fueron convertidos usando el poder calórico y bibliografía técnica de Çengel, Y. A., & Boles, M. A. (2019). Termodinámica (9ª ed.). McGraw-Hill.

## INTENSIDAD ENERGÉTICA

GRI 302-3

Este indicador nos dice **cuánta energía usamos para producir un kilo de producto** que pasa el control de calidad y llega a nuestra bodega. En resumen, cada vez usamos menos energía para fabricar nuestros productos, lo que refleja un avance real en eficiencia y sostenibilidad.

**Indicador aplicado:** Intensidad energética = (Energía total consumida en MJ / kg entregado a Bodega Central)





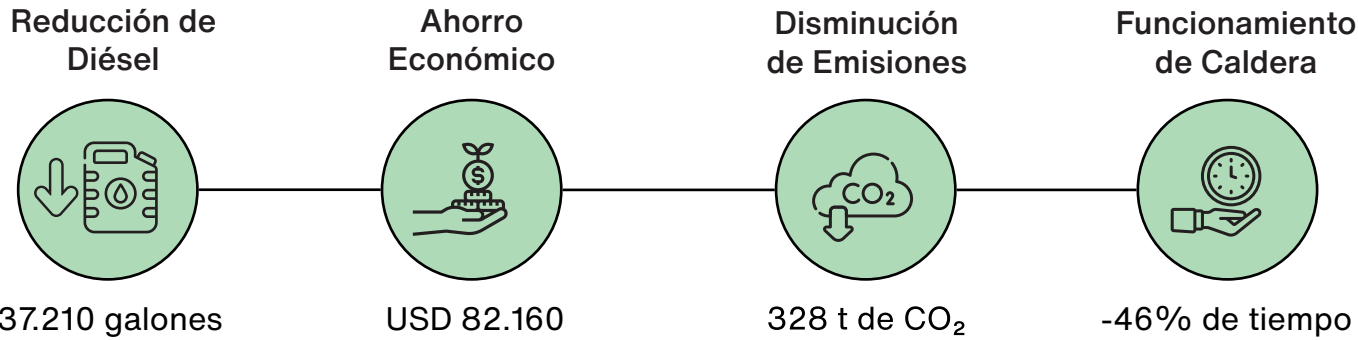
REDUCCIÓN DEL CONSUMO ENERGÉTICO

GRI 302-4

Impulsamos mejoras continuas orientadas a optimizar el uso de la energía en nuestros procesos productivos.

OPTIMIZACIÓN DEL SISTEMA TÉRMICO DE LA CALDERA

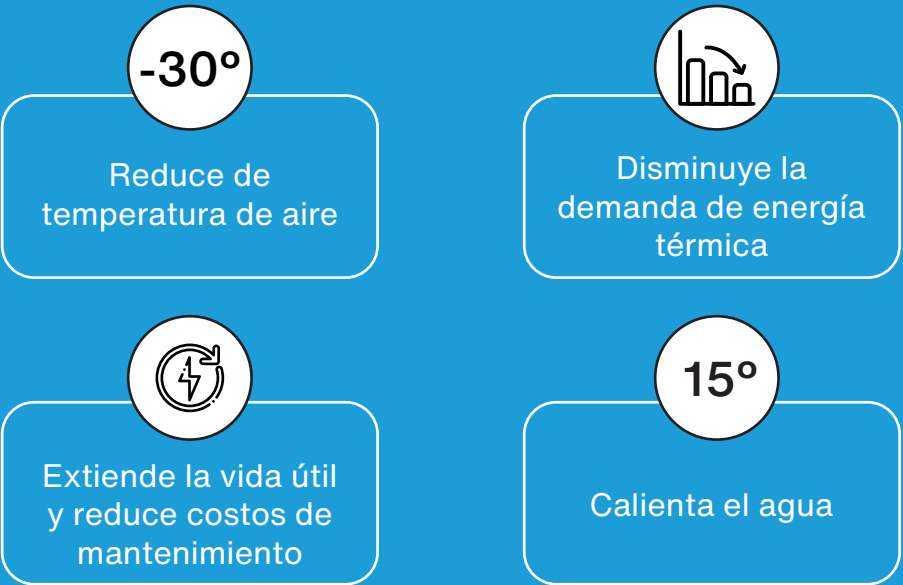
A principios de 2024 implementamos una reorganización de las tuberías que conectan la caldera y el secadero continuo, con el fin de mejorar su eficiencia operativa.



La línea base utilizada para el cálculo fue el consumo diario promedio de 233 galones de diésel en condiciones normales sin medidas de ahorro energético

SISTEMA DE RECUPERACIÓN DE CALOR

Para climatizar el área de colado de yeso, incorporamos un **radiador de intercambio térmico** que reutiliza el calor del aire caliente proveniente de los hornos.



REQUISITOS ENERGÉTICOS

GRI 302-5

Durante el período reportado, incorporamos productos como griferías eléctricas y fluxómetros de doble función (eléctrico y batería), que incluyen información detallada sobre consumo, voltaje y tipo de alimentación. Las duchas eléctricas también cuentan con etiqueta de eficiencia energética conforme al **RTE INEN 247**.

Como empresa responsable, brindamos al cliente final información clara que le permite tomar decisiones conscientes, alineadas con un uso eficiente de la energía y el cuidado del entorno.

MEJORA DE EFICIENCIA EN PROCESOS INDUSTRIALES

Desde años anteriores se han implementado mejoras como:



Reaprovechamiento del aire caliente del horno túnel para el secado de piezas cerámicas y climatización de otras zonas



Sustitución de bombas neumáticas de baja eficiencia por bombas eléctricas de alto rendimiento



Uso de energías residuales para el presecado, disminuyendo el uso de agua caliente.



Estas acciones reafirman nuestro compromiso con la eficiencia energética, no solo como una meta operativa, sino como un pilar esencial de nuestra gestión sostenible.



AGUA Y EFLUENTES

En F.V. Área Andina S.A. estamos comprometidos con el uso responsable del agua. Bajo nuestra filosofía **Econsumo**, diseñamos productos que promueven el ahorro hídrico, fomentamos hábitos sostenibles y sensibilizamos a nuestras comunidades sobre la importancia de este recurso vital.

Integramos tecnología, confort y eficiencia en soluciones como griferías con sensores, aireadores y cierre automático, e inodoros de doble descarga, que permiten ahorrar hasta un **75% de agua**. Nuestros productos cuentan con certificaciones internacionales **LEED y WaterSense**, que avalan su desempeño ambiental.

Duchas más cortas, grandes impactos



Lavar platos con eficiencia



Inodoros de doble descarga



Cierra la llave mientras te cepillas



Lavado de manos consciente



Nuestra filosofía Econsumo guía cada paso que damos. Cuidamos el agua porque sabemos que cada gota cuenta.

Producto	Sin econsumo	Con econsumo F.V.	Ahorro
GRIFERÍA			
Juegos y llaves de lavabo y cocina	15L por min.	8,3L por min.	45%
Juegos y llaves de ducha	18L por min.	9,5L por min.	47%
Llaves para urinario	> 2L por ciclo	>0,5L por ciclo	75%
SANITARIOS			
Inodoros	> 12L por descarga	Inodoros ahorradores de agua	
		Simple descarga: 6L	50%
		Doble descarga: 6L para sólidos y 4,1L para líquidos	61%
		Inodoros de alta eficiencia - HET	
		Simple descarga: 6L	50%
		Doble descarga: 6L para sólidos y 4,1L para líquidos	61%
Urinarios	> 2L por descarga	Urinarios de alta eficiencia - HEU	
		0,5L por descarga	75%

USO CONSCIENTE Y RESPONSABLE DEL AGUA

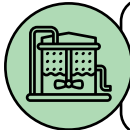
GRI 303-1

Contamos con **dos fuentes autorizadas de captación** dentro del Complejo Industrial de Sangolquí: una vertiente natural y un pozo profundo. Esta agua se extrae mediante bombas, se almacena en cisternas y se distribuye en todo el complejo industrial para su uso.

Como parte de nuestro compromiso ambiental, disponemos de plantas de tratamiento de aguas residuales específicas para cada división:



Dos PTAR industriales (una en Grifería y una en Sanitarios) realizan tratamiento **físico-químico** antes de la descarga.



Cinco PTAR domésticas tratan las aguas de baños, vestidores y comedores mediante **procesos bacteriológicos**.



CONTROL RESPONSABLE  
DE LOS VERTIDOS DE AGUA

GRI 303-2, GRI 303-4

En F.V. Área Andina S.A. controlamos los impactos asociados al vertido de agua mediante **monitoreos internos semanales y análisis trimestrales** realizados por **laboratorios externos acreditados por el SAE**. Evaluamos parámetros como **pH, cromo, níquel, cobre, sólidos suspendidos, entre otros**, asegurando el cumplimiento del **Acuerdo Ministerial 097-A**.

El control se realiza bajo el **procedimiento PG 58-01**, que regula la medición y el seguimiento de nuestros efluentes, con registros sistemáticos y acciones correctivas si es necesario.

Volúmenes tratados y vertidos

2023	2024
Grifería	
15.997m³	15.807m³
Sanitarios	
13.629m³	14.746m³



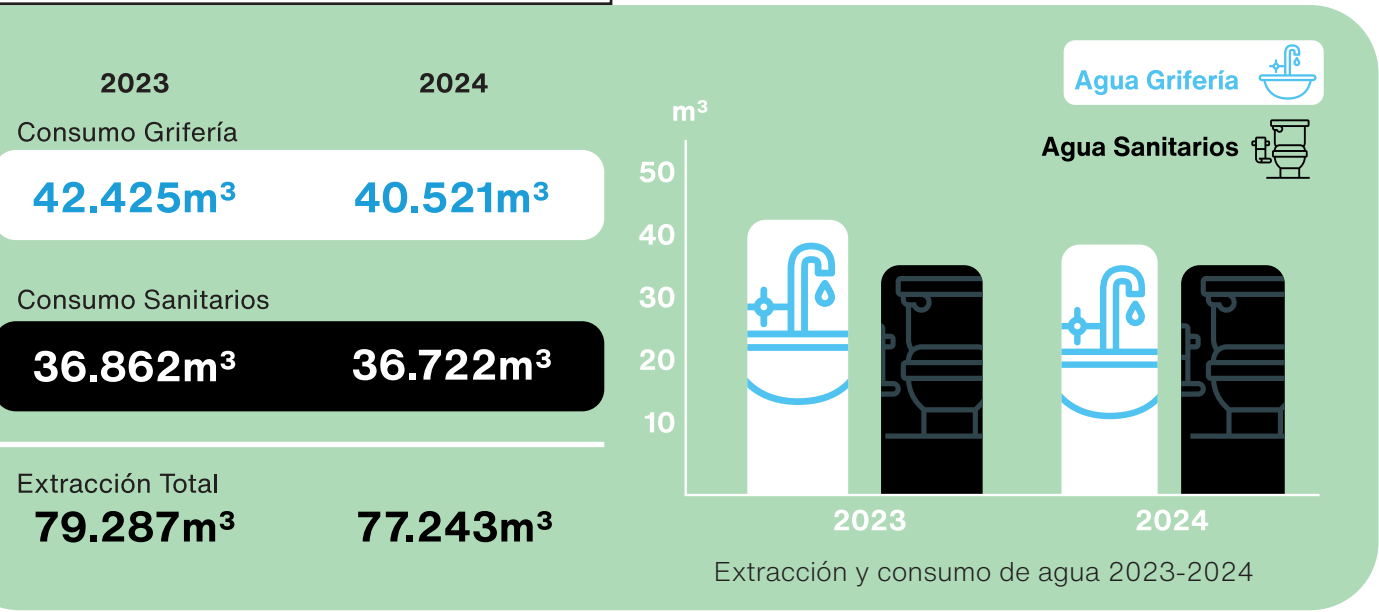
No se registraron incumplimientos normativos en el período reportado, es así como reafirmamos nuestro compromiso con la protección del agua y el cumplimiento ambiental.

MONITOREO EFICIENTE DE  
EXTRACCIÓN Y CONSUMO DE AGUA

GRI 303-3, 303-5

En F.V. Área Andina S.A. realizamos un seguimiento diario y mensual del agua extraída y consumida en nuestras divisiones de Grifería y Sanitarios, mediante caudalímetros instalados en nuestras fuentes (pozo y vertiente) y sistemas internos de medición.

Volúmenes anuales registrados



REDUCCIÓN Y  
RECIRCULACIÓN EFICIENTE  
DEL AGUA

En nuestra operación productiva impulsamos mejoras continuas enfocadas en la recirculación de agua. En el **área de Fundición** implementamos el **sistema Frigel**, que permite reutilizar agua para enfriar moldes y sistemas hidráulicos, logrando un ahorro anual cercano a **22 millones de litros**.

Además, el cambio de acabado de manijas de vibrado a tamboreado generó un ahorro adicional de **200.000 litros al año**.

En el laboratorio de Control de Calidad **recirculamos el 98 % del agua** utilizada en ensayos, **equivalente a 126.871 litros diarios**. El 2 % restante (2,525 litros diarios) se redirige al área de Fundición, contribuyendo a optimizar el uso total del recurso.



Porcentaje diario de agua reciclada





EMISIONES SIGNIFICATIVAS AL AIRE

GRI 305-7

Si bien en **F.V. Área Andina S.A.** aún no realizamos el cálculo de emisiones de gases de efecto invernadero en términos de CO<sub>2</sub> equivalente, contamos con registros de monitoreos realizados en fuentes fijas no significativas, como el caldero y el horno eléctrico de fundición de la división de Grifería.

Durante 2023 y 2024 efectuamos mediciones periódicas de emisiones atmosféricas, cuyos resultados se mantienen dentro de los límites establecidos por la normativa ambiental vigente.

Equipo	Parámetro	Unidad	2023		2024	
			ENE	ABR	ENE	ABR
Caldero	CO2	mg/Nm³	81,7	71,6	77,6	185,3
	SO2	mg/Nm³	457,2	335,3	181,6	122,0
	NO2	mg/Nm³	160,4	157,6	146,2	124,8
	PM	mg/Nm³	11,08	16,8	12,24	33,67
Horno de fundición	PM	mg/Nm³	7,45	10,11	5,76	31,33

Equipo	Parámetro	Unidad	2023				2024	
			ENE	ABR	JUL	OCT	ENE	ABR
Horno coel	CO2	mg/Nm³	33,8	32,4	34,8	62,5	-	61,1
	SO2	mg/Nm³	82	57,4	43,3	30,8	-	45,8
	NO2	mg/Nm³	59,3	50,7	53,8	56,6	-	52,4
	PM	mg/Nm³	5,77	5,53	4,87	5,37	-	22,05
Horno túnel	CO	mg/Nm³	136	114,4	139,7	132,7	136,4	140,6
	SO2	mg/Nm³	135,5	111,4	94,7	72,3	87,7	91,9
	NO2	mg/Nm³	57,2	51,5	45,8	47,7	50	43,9
	PM	mg/Nm³	48,53	15	21,51	12,18	27,73	27,46
Caldero Clayton	CO	mg/Nm³	37,7	100,4	110,6	32,6	77,6	23,3
	SO2	mg/Nm³	705,3	427,3	355,1	243,3	280,5	323,2
	NO2	mg/Nm³	163,8	164	137	149,6	147,4	130
	PM	mg/Nm³	12,21	11,76	21,74	6,13	14,47	19,71
Horno túnel 2	CO	mg/Nm³	130,8	119,1	150	179	120	180,9
	SO2	mg/Nm³	144,7	106	98,1	83	87,8	96
	NO2	mg/Nm³	45,4	45,9	42,2	67,1	47,9	44,7
	PM	mg/Nm³	15,09	16,78	27,51	13,15	17,49	26,56



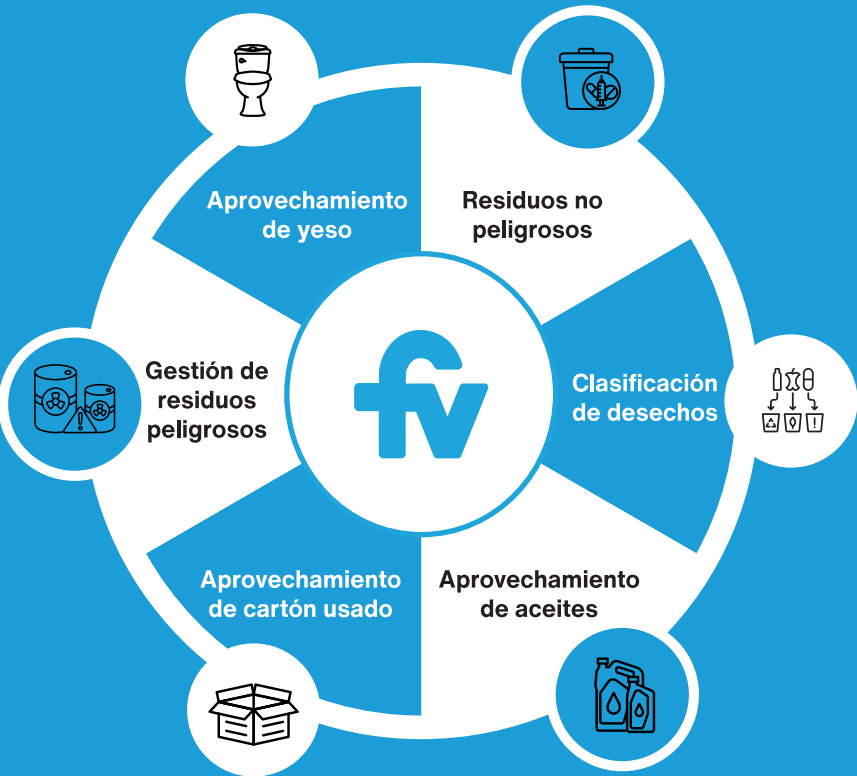
Los resultados se encuentran por debajo del límite máximo permisible descrito en la normativa ambiental vigente.



En F.V. Área Andina S.A. somos responsables de cada residuo y desecho que generamos y por ello desarrollamos un modelo eficiente de gestión que prioriza la **clasificación, valorización y disposición adecuada de los desechos**.



Nuestros procesos **evitan la contaminación y transforman residuos en recursos**.



NUESTRA GESTIÓN INTEGRAL DE RESIDUOS CON IMPACTO POSITIVO

GRI 306-1, GRI 306-2

Desarrollamos una gestión integral de residuos que parte de la **identificación, clasificación, registro y trazabilidad** desde el punto de generación hasta su destino final. Nuestro enfoque promueve una economía circular que **reincorpora materiales al ciclo productivo, reduce el volumen de residuos y mitiga los impactos ambientales asociados**.

Contamos con procedimientos específicos que permiten una adecuada gestión de **residuos reciclables, peligrosos y no peligrosos**. Además, supervisamos permanentemente que los gestores externos cuenten con **autorizaciones ambientales vigentes y cumplan los compromisos contractuales establecidos**.

RESIDUOS GENERADOS

GRI 306-3, 306-4, 306-5

Ingresos por valorización de residuos		
Origen de ingresos	2023 (USD)	2024 (USD)
Reutilización / Reciclaje con gestor calificado	39.989	33.021
Donación / Venta	1.355	2.877
Total valorización de residuos	41.344	35.898

Volúmen total de residuos

Destino de los residuos y desechos (Ton año)	2023 (t)	2024 (t)
Escombreras municipales	3.170	3.321
Reutilización / Reciclaje con gestor calificado	1.907	2.049
Donación / Venta	255	218
Celdas de seguridad	69	50
Incineración	11	11
Tratamiento físico, químico o biológico	113	123
Coprocesamiento	7	8
Recolección municipal (Sangolquí)	106	114
Total	5.637	5.894



El destino principal continuó siendo las escombreras municipales, mientras que más del **33%** de los residuos fueron valorados mediante reciclaje, reutilización o ventas.

Costos asociados a la gestión de residuos

Costos por Gestión de Residuos/Desechos	2023 (USD)	2024 (USD)
Recolección Municipal (Sangolquí)	113.804	105.585
Celdas de seguridad	23.996	18.682
Escombreras municipales	15.570	10.454
Tratamiento físico, químico o biológico	6.553	12.371
Incineración	6.416	5.709
Coprocesamiento	0	0
Total gestión de residuos	166.339	152.800



La **reducción general de costos** refleja una mejora en la eficiencia del sistema, principalmente por una mejor segregación y mayor aprovechamiento de materiales reciclables.





# ASPECTOS SOCIALES



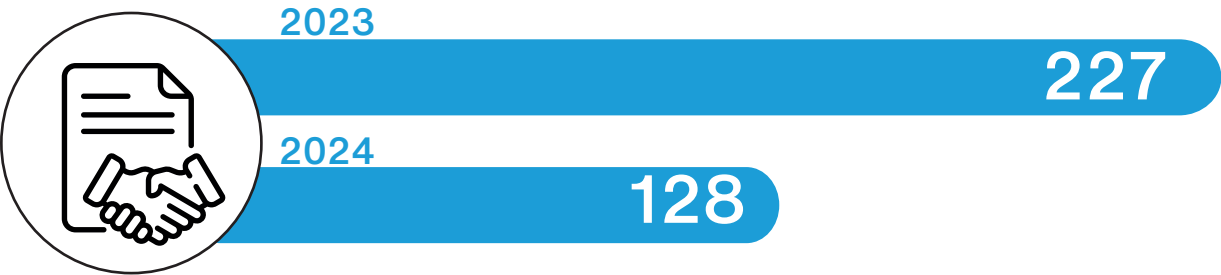
## EMPLEO

### GESTIÓN DEL TALENTO Y ROTACIÓN DE PERSONAL

GRI 401-1

En F.V. Área Andina S.A. valoramos a las personas como el motor fundamental de nuestras operaciones. Promovemos **relaciones laborales sólidas, justas y equitativas**, sustentadas en principios de **respeto, inclusión, bienestar y desarrollo**.

#### Total de contrataciones



2023	Región	De 18 a 30 años		De 31 a 50 años		Total
		Femenino	Masculino	Femenino	Masculino	
	Sierra	10	173	11	21	215
	Costa	2	5	1	4	12
	Total	12	178	12	25	227

2024	Región	De 18 a 30 años		De 31 a 50 años		Total
		Femenino	Masculino	Femenino	Masculino	
	Sierra	9	81	4	20	114
	Costa	3	8	1	-	12
	Oriente	-	1	-	1	2
	Total	12	90	5	21	128

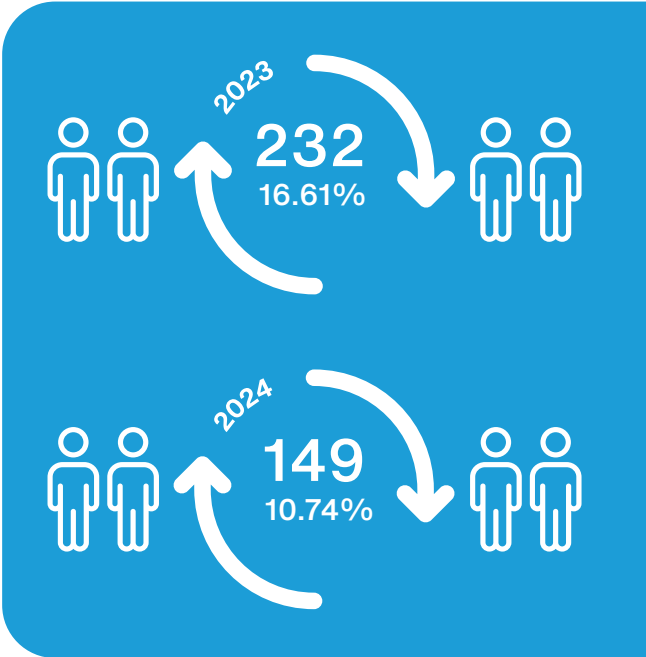


En 2024, el 79.69% de las nuevas contrataciones correspondió a personas menores de 30 años.

CONTRATACIONES  
REALIZADAS POR  
DIVISIÓN DE TRABAJO

Por división de trabajo		
División	2023	2024
Administrativa	6	1
Comercial	42	42
Sanitarios	155	69
Grifería	20	13
Industrial	4	3
Total	227	128

TASA DE ROTACIÓN



La reducción de la tasa de rotación al 10,74 % en 2024 refuerza nuestras estrategias de retención de talento, alineadas con el compromiso de ofrecer un entorno laboral estable, donde valoramos a las personas y promovemos su permanencia y desarrollo dentro de la organización.

BENEFICIOS QUE FORTALECEN  
EL BIENESTAR DE NUESTRO EQUIPO

GRI 401-2

En F.V., reconocemos el esfuerzo y la dedicación de nuestros colaboradores, quienes son un pilar fundamental para el éxito de la empresa. Por ello, ofrecemos un paquete integral de beneficios diseñado para impulsar su bienestar y desarrollo.

Prestaciones		
Bono por años de servicio	Beneficio económico 2023	Beneficio económico 2024
10 años	483,54	489,26
15 años	644,74	652,36
20 años	805,90	815,44
25 años	967,08	978,52
30 años	1128,27	1141,63

Prestaciones	Aplica beneficio
Seguro de vida	Todos los trabajadores F.V.
Seguro Médico- Ayuda empresa	Todos los trabajadores F.V.
Alimentación	Personal Sangolquí
Transporte	Personal Sangolquí
Presupuesto para actividades deportivas (campeonato de fútbol interno)	Comités de Empresa
Tarjeta supermercado	Todos los trabajadores F.V.
Bono a los mejores trabajadores	Mejores trabajadores Sanitarios y Grifería
Subsidio Familiar: carga familiar hasta max. 4 (cónyuge o conviviente e hijos)	Todos los trabajadores F.V.
Subsidio Antigüedad: valor mensual por c/año de servicio (a partir del cuarto año)	Todos los trabajadores F.V.
Ayuda por fallecimiento del cónyuge, hijos o padres del trabajador	Todos los trabajadores F.V.
Ayuda por matrimonio	Todos los trabajadores F.V.
Ayuda por nacimiento de un hijo	Todos los trabajadores F.V.
Ayuda para realización del paseo anual del 1ro de mayo	Todos los trabajadores F.V.
Canastilla navideña	Todos los trabajadores F.V.
Bono de asistencia (valor trimestral)	Todos los trabajadores F.V.





COMPROMISO CON NUESTROS JUBILADOS

Nuestra política de **jubilación patronal** garantiza que quienes cumplen con los requisitos establecidos accedan a este **derecho con dignidad y acompañamiento**. Además del reconocimiento formal, F.V. Área Andina S.A. brinda apoyo humano y logístico en el proceso de retiro, asegurando una **transición ordenada y respetuosa**.

Área	2023	2024
Grifería	8	7
Sanitarios	4	6
Industrial	1	0
Comercial	1	2
Administración	0	0

NUESTROS JUBILADOS SON PARTE VIVA DE NUESTRA HISTORIA

Cada jubilación representa mucho más que el cierre de una etapa laboral. Es un homenaje a una vida marcada por la entrega, el compromiso y la dedicación. A quienes culminaron su trayectoria laboral en **F.V. Área Andina S.A.** les expresamos nuestro más sincero agradecimiento por dejar una huella profunda y duradera. Su legado permanece en la cultura, los valores y los logros que hoy seguimos construyendo juntos.





En F.V. Área Andina S.A. acompañamos a nuestra gente más allá de su vida laboral.

Un ejemplo es **Hugo Boada**, excolaborador jubilado, quien desde 2022 lidera su **propio FV Express**, una experiencia que refleja cómo nuestro compromiso se convierte en nuevas oportunidades de vida.





PERMISO PARENTAL

GRI 401-3

En 2023 y 2024, el **100 % de nuestros colaboradores** con derecho al permiso parental hicieron uso del beneficio **y todos regresaron a sus puestos de trabajo**. Estos resultados reflejan que nuestras **políticas de bienestar y reincorporación** generan un entorno laboral inclusivo y comprometido con las familias.

Indicador	2023		2024	
	Femenino	Masculino	Femenino	Masculino
Con derecho al permiso	8	46	12	39
Se acogieron al permiso	8	46	12	39
Regresaron al trabajo tras el permiso	8	46	12	39
Seguían empleados 12 meses después	7	41	10	37
Tasa de regreso al trabajo	100%	100%	100%	100%
Tasa de regreso al trabajo	88%	89%	83%	95%

Respecto a la continuidad tras 12 meses del regreso, en 2024 se mantuvo el 95 % de los hombres y el 83 % de las mujeres, estos datos representan oportunidades para reforzar el acompañamiento y la retención femenina, considerando también factores personales y contextuales que pueden influir en la permanencia laboral.

CAPACITACIÓN Y BIENESTAR DE NUESTRA GENTE

GRI 403-5, 403-6, 403-7, 403-8

En **F.V. Área Andina S.A.** garantizamos condiciones de trabajo seguras a través de **acciones preventivas, capacitación permanente y servicios médicos especializados**. Contamos con una **planificación anual de capacitaciones** que abarca **contenidos generales para todo el personal**. Estas se imparten de manera **presencial y virtual**, con el apoyo de una **plataforma e-learning** que facilita el acceso continuo al conocimiento.



COMPROMETIDOS CON UN ENTORNO LABORAL SEGURO, PARTICIPATIVO Y EN MEJORA CONTINUA

GRI 403-1, 403-2, 403-3, 403-4

Gestionamos la **seguridad industrial y salud en el trabajo** siguiendo los principios de la norma **ISO 45001**. Aunque aún no contamos con certificación, aplicamos sus lineamientos mediante **planificación y controles documentados** en todas nuestras operaciones.

Identificamos y evaluamos **riesgos laborales de manera permanente** con metodologías reconocidas como **NTP 330, INSHT y EstudioErgo**. A partir de estos análisis definimos **acciones correctivas**, asignamos responsables y damos seguimiento para su cumplimiento. Cada **accidente reportado es investigado** y tratado conforme a nuestros procedimientos.

Nuestros trabajadores tienen el derecho de suspender actividades ante riesgos inminentes y reportar condiciones inseguras sin temor a represalias. Este compromiso está respaldado por canales internos y el **Reglamento Interno de Higiene y Seguridad Industrial (RIHSI)**. Contamos con un **Comité de Seguridad y Salud** en la planta industrial y delegados en oficinas y salas de exhibición, que se reúnen mensualmente para proponer mejoras.

También fomentamos el **diálogo preventivo** mediante **charlas, capacitaciones, reuniones periódicas y desayunos gerenciales**.



Gracias a este enfoque integral, **promovemos una cultura preventiva sólida, entornos laborales seguros y el bienestar** de todos quienes forman parte de F.V.



SEGURIDAD INDUSTRIAL Y SALUD EN EL TRABAJO

Priorizamos la integridad física y emocional de nuestros colaboradores mediante una gestión preventiva, alineada a estándares internacionales y enfocada en la mejora continua. Brindamos asesoría en planificación de cambios, desarrollamos una aplicación para el registro y seguimiento de accidentes, mejoramos las adquisiciones de EPPs, aplicamos el programa de prevención de drogas, alcohol y tabaco, e incorporamos nuevo personal al área de salud.

Disponemos de un equipo conformado por:



Médico general  
Morbilidad General



Médicos ocupacionales  
Prevención de riesgos laborales y accidentabilidad



Psicóloga  
Salud mental



Asistente ASYSO  
Apoyo en seguridad y salud ocupacional



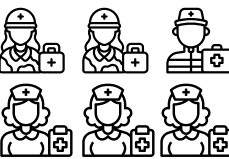
Pediatra  
Salud infantil



Traumatólogo ocupacional  
Lesiones osteomusculares de origen laboral o no laboral



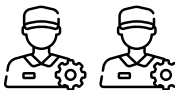
Técnico ambiental  
Gestión ambiental y control de impactos



Paramédicos y enfermeras  
Distribuidos en turnos para asegurar cobertura permanente



Recepcionista  
Coordina atención administrativa en el dpto. médico



Técnicos en seguridad industrial  
Prevención de riesgos, protección laboral y cumplimiento de normativas de seguridad.

INDICADORES DE DESEMPEÑO EN SEGURIDAD INDUSTRIAL Y SALUD EN EL TRABAJO

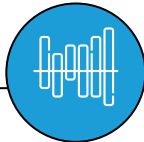
GRI 403-9, 403-10

En 2024, se registraron **42 accidentes laborales leves**. Esta mejora refleja el impacto positivo de las acciones preventivas, el fortalecimiento del sistema de gestión y una cultura de seguridad industrial más consolidada en todas las áreas operativas.

Año	Accidente leve	Accidente con lesión mayor a 8 horas	Índice de Gravedad	Índice de Frecuencia	Tasa de Riesgo
2023	44	52	14	3.8	3.7
2024	42	18	5.3	1.3	4.1



Índice de Gravedad (IG):  
Mide la severidad de las lesiones; bajó de 14 a 5.3, lo que indica menos días perdidos por accidente.



Índice de Frecuencia (IF):  
Mide cuántos accidentes hubo respecto al total de trabajadores; bajó de 3.8 a 1.3.



Tasa de Riesgo (TR):  
Mide el riesgo general en la operación; aunque subió ligeramente a 4.1 en 2024, sigue dentro de niveles controlados.

Las lesiones más comunes fueron **traumatismos en miembros superiores y heridas en muñecas y manos**. Los principales mecanismos de daño incluyeron **cortes, aplastamientos y atrapamientos**.

Para eliminar o minimizar estos riesgos, en F.V. Área Andina S.A. implementamos:



Automatización de procesos peligrosos



Señalización de advertencia en zonas de riesgo



Protecciones físicas en maquinaria



Evaluación y entrega de EPP adecuados



Sustitución de productos químicos



Capacitación continua del personal







COMUNIDADES LOCALES



## JUNTOS CON NUESTRA COMUNIDAD

GRI 413-1

En F.V. Área Andina S.A. reafirmamos nuestro compromiso con el barrio **El Carmen de Sangolquí**, donde están nuestras operaciones. Como parte del **Plan de Relaciones Comunitarias** incluido en nuestro **Plan de Manejo Ambiental (PMA)**, llevamos a cabo acciones concretas que aseguran la participación directa de la comunidad y la atención de sus necesidades.

Entre nuestras principales prácticas se encuentran:

### Evaluación periódica de impactos sociales y ambientales

Basada en el Estudio de Impacto Ambiental y una matriz actualizada de aspectos e impactos.

### Reuniones anuales con líderes comunitarios

Donde compartimos avances, escuchamos inquietudes y construimos soluciones conjuntas.

### Seguimiento formal de cada planteamiento

Documentado en minutas y gestionado junto a la presidencia barrial, con respuestas claras y oportunas.

### Canales accesibles y directos

Como WhatsApp, correo electrónico, oficios/cartas, llamadas telefónicas y reuniones presenciales, que garantizan una comunicación fluida e inclusiva.

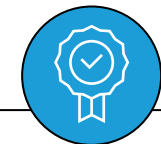
## RESPONSABILIDAD SOCIAL Y VINCULACIÓN SOSTENIBLE

Nuestro compromiso comunitario va más allá del cumplimiento normativo. Siempre estamos dispuestos a colaborar con quienes lo necesitan. Recibimos y gestionamos solicitudes de **apoyo de la comunidad** y otros sectores sociales, manteniendo nuestras puertas abiertas para **construir juntos un entorno más justo y sostenible**. Desde esta misma visión, promovemos activamente programas que fortalecen capacidades y fomentan el desarrollo social:



### Capacitaciones técnicas

Impartidas en salas de exhibición, puntos de distribución y obras, para promover el uso correcto y eficiente de nuestros productos.



### Programa de certificación

Para plomeros en desarrollo, orientado a profesionalizar la instalación de sistemas sanitarios y asegurar su calidad y sostenibilidad.



### Acciones sociales

Apoyamos la nutrición infantil, salud oncológica juvenil y mejoras en escuelas y hospitales mediante donaciones que transforman vidas.



### Alianzas sostenibles

Junto al CEES impulsamos jornadas educativas que fomentan buenas prácticas sostenibles en el sector de la construcción.



*En F.V. trabajamos por un desarrollo que integra a todos, porque somos parte de la comunidad, y la comunidad es parte de nosotros.*



# MARKETING Y ETIQUETADO

## COMPROMETIDOS CON EL ETIQUETADO RESPONSABLE

GRI 417-1, 417-2, 417-3

En **F.V. Área Andina S.A.** aseguramos que nuestros productos y servicios cuenten con una **información clara, completa y accesible**. Esto forma parte de nuestro compromiso con la seguridad del consumidor, la sostenibilidad y el cumplimiento normativo.

### Información en el etiquetado

Todos nuestros productos incorporan etiquetas detalladas que informan sobre:

- El **origen de los materiales** (nacionales e importados: Ecuador, Perú, Colombia, Reino Unido, Argentina y Brasil).
- La **composición de sustancias potencialmente sensibles**, como feldespato, sílice, caolín, yeso, arcillas y otros insumos.
- Instrucciones de **uso, instalación y mantenimiento** mediante **códigos QR** en las etiquetas, lo que nos permite reducir el uso de papel y digitalizar la experiencia del cliente.
- Información sobre el empaque, especificando **si es reutilizable o reciclable**, como parte de nuestras acciones de ecoetiquetado.

### Cumplimos con estándares

Todos nuestros productos fabricados cumplen con los requisitos de etiquetado establecidos por la **normativa nacional (INEN) e internacional (como WaterSense)**.

Adicionalmente, **cumplimos con las regulaciones sobre contenido de plomo**, garantizando que nuestras griferías se fabriquen con materiales seguros y dentro de los límites permitidos.

Actualmente, la información sobre la eliminación responsable del producto está en proceso de fortalecimiento para brindar una orientación más completa.



## CRÉDITOS

**COORDINACIÓN GENERAL**  
Gerencia HSE

**CONTENIDO**  
F.V. Área Andina S.A.

**DESARROLLO Y REDACCIÓN TÉCNICA**  
SICMA Ecuador

**DISEÑO Y DIAGRAMACIÓN**  
SICMA Ecuador

**WEB**  
[www.fvandina.com](http://www.fvandina.com)



INDICE DE CRITERIOS GRI

Declaración de uso	F.V. Área Andina S.A. ha elaborado la memoria conforme a los Estándares GRI para el periodo comprendido entre el periodo de 2023 - 2024.
--------------------	--

Estándar GRI	Contenido	Ubicación	Omisión
GRI 2: Contenidos Generales 2021			
La organización y sus prácticas de reporte	2-1 Detalles organizativos	Pág. 5	
	2-2 Entidades incluidas en la presencia de la memoria de sostenibilidad	Pág. 2, 8	
	2-3 Periodo objeto del informe, frecuencia y punto de contacto	Pág. 2	
Actividades y trabajadores	2-6 Actividades, cadena de valor y otras relaciones comerciales	Pág. 2, 12	
	2-7 Empleados	Pág. 2, 13	
Gobernanza	2-9 Estructura de gobernanza y composición	Pág. 15	
	2-10 Designación y selección del máximo órgano de gobierno	Pág. 15	
	2-11 Presidente del máximo órgano de gobierno	Pág. 16	
	2-12 Función del máximo órgano de gobierno en la supervisión de la gestión de impactos	Pág. 16	
	2-13 Delegación de la responsabilidad de gestión de los impactos	Pág. 16	
	2-14 Función del máximo órgano de gobierno en la presentación de informes de sostenibilidad	Pág. 2	
	2-15 Conflictos de interés	Pág. 16	
	2-16 Comunicación de inquietudes críticas	Pág. 16	
	2-17 Conocimientos colectivos del máximo órgano de gobierno	Pág. 16	
	2-18 Evaluación del desempeño del máximo órgano de gobierno	Pág. 16	
Estrategia, políticas y prácticas	2-22 Declaración sobre la estrategia de desarrollo sostenible	Pág. 7	
	2-23 Compromisos y políticas	Pág. 6, 24	
	2-24 Incorporación de los compromisos y políticas	Pág. 24	

	2-25 Procesos para remediar los impactos negativos	Pág. 25	
	2-26 Mecanismos para solicitar asesoramiento y plantear inquietudes	Pág. 24	
Participación de los grupos de interés	2-29 Enfoque para la participación de los grupos de interés	Pág. 25	
GRI 3: Temas Materiales 2021			
Divulgaciones sobre temas materiales	3-1 Proceso de determinación de los temas materiales	Pág. 29	
	3-2 Lista de temas materiales	Pág. 29	
	3-3 Gestión de los temas materiales	Pág. 29	
Económico			
GRI 202: Presencia en el mercado			
Económico	202-1 Ratios entre el salario de categoría inicial por género y el salario mínimo local	Pág. 34	
	202-2 Proporción de altos ejecutivos contratados de la comunidad local	Pág. 34	
GRI 204: : Prácticas de abastecimiento			
Económico	204- 1 Proporción de gastos en proveedores locales	Pág. 35	
GRI 206: Competencia desleal			
Económico	206-1 Acciones jurídicas relacionadas con la competencia desleal y las prácticas monopólicas y contra la libre competencia	Pág. 36	
Ambiente			
GRI 302: Energía			
Ambiente	302-1 Consumo energético dentro de la organización	Pág. 38	
	302-3 Intensidad energética	Pág. 38	
	302-4 Reducción del consumo energético	Pág. 39	
	302-5 Reducción de los requerimientos energéticos de productos y servicio	Pág. 40	



GRI 303 Agua y efluentes			
Ambiente	303-1 Interacción con el agua como recurso compartido	Pág. 42	
	303-2 Gestión de los impactos relacionados con el vertido de agua	Pág. 43	
	303-3 Extracción de agua	Pág. 43	
	303-4 Vertido de agua	Pág. 43	
	303-5 Consumo de agua	Pág. 43	
GRI 305: Emisiones			
Ambiente	305-7 Óxidos de nitrógeno (NOx), óxidos de azufre (SOx) y otras emisiones significativas al aire	Pág. 45	
GRI 306: Residuos			
Ambiente	306-1 Generación de residuos e impactos significativos relacionados con los residuos	Pág. 47	
	306-2 Gestión de impactos significativos relacionados con los residuos	Pág. 47	
	306-3 Residuos generados	Pág. 47	
	306-4 Residuos no destinados a eliminación	Pág. 47	
	306-5 Residuos destinados a eliminación	Pág. 47	
GRI 401: Empleo			
Laboral	401-1 Contrataciones de nuevos empleados y rotación de personal	Pág. 50	
	401-2 Prestaciones para los empleados a tiempo completo que no se dan a los empleados a tiempo parcial o temporales	Pág. 51	
	401-3 Permiso parental	Pág. 55	

GRI 403: Salud y seguridad en el trabajo			
Laboral	403-1 Sistema de gestión de la salud y la seguridad en el trabajo	Pág. 56	
	403-2 Identificación de peligros, evaluación de riesgos e investigación de incidentes	Pág. 56	
	403-3 Servicios de salud en el trabajo	Pág. 56	
	403-4 Participación de los trabajadores, consultas y comunicación sobre salud y seguridad en el trabajo	Pág. 56	
	403-5 Formación de trabajadores sobre salud y seguridad en el trabajo	Pág. 57	
	403-6 Promoción de la salud de los trabajadores	Pág. 57	
	403-7 Prevención y mitigación de los impactos para la salud y la seguridad en el trabajo directamente vinculados a través de las relaciones comerciales	Pág. 57	
	403-8 Cobertura del sistema de gestión de la salud y la seguridad en el trabajo	Pág. 58	
	403-9 Lesiones por accidente laboral		
	403-10 Las dolencias y enfermedades laborales	Pág. 58	
GRI 405: Diversidad e igualdad en el trabajo			
Laboral	405-1 Diversidad de órganos de gobierno y empleados	Pág. 12	
	405-2 Ratio entre el salario básico y la remuneración de mujeres y de hombres	Pág. 34	
GRI 413: Comunidades locales			
Social	413-1 Operaciones con programas de participación de la comunidad local, evaluaciones del impacto y desarrollo	Pág. 59	
GRI 417: Marketing y etiquetado			
Social	417-1 Requerimientos para la información y el etiquetado de productos y servicios	Pág. 61	
	417-2 Casos de incumplimiento relacionados con la información y el etiquetado de productos y servicios	Pág. 61	
	417-3 Casos de incumplimiento relacionados con comunicaciones de marketing	Pág. 61	



