

# entorno

diseño | arquitectura | ambientes | proyectos | No. 42



**Casas ecológicas**

**Nuevas líneas de duchas**

**Fusión de ambientes contemporáneos**



DISEÑO



ARQUITECTURA



AMBIENTES



PROYECTOS

**fv**  
FRANZ  
VIEGENER



**0° ECUADOR**  
GREEN BUILDING COUNCIL

MIEMBRO  
FUNDADOR



**ECONSUMO**  
CONSUMO EFICIENTE DE AGUA

**Ahorra lo más preciado del mundo.**

---

Cada vez que usas grifería y sanitarios  
FV-Franz Viegener ahorras agua y cuidas  
el planeta **TODOS LOS DÍAS DEL AÑO.**

Si las cosas pueden ser hermosas,  
por qué no hacerlas hermosas.



Inodoro  
**Nápoli**



 Eficiencia hidráulica

 Porcelana vitrificada

 Ahorro de agua

  
**ECONSUMO**  
CONSUMO EFICIENTE DE AGUA

[franzviegener.com](http://franzviegener.com)

Si las cosas pueden ser hermosas,  
por qué no hacerlas hermosas.



# entorno

diseño | arquitectura | ambientes | proyectos | No. 42

## Contenido

Editorial .....	5
Novedades .....	6
Diseño .....	13
Arquitectura .....	25
Ambientes .....	45
Proyectos FV .....	57
Eventos .....	66

### F.V. - Área Andina S.A.

Gustavo Iñurritegui  
Presidente Ejecutivo

Gerente de Marketing: José Tobar  
Colaboradores: Diego Vásquez

Fotografía: Rommel Contreras

Diseño y realización: Trama  
Gerente General: Juan Moya Peralta  
Dirección Editorial y de Arte: Rómulo Moya Peralta  
Arte: María Gabriela Loza Pinto  
Preprensa: Trama  
Impresión: Imprenta Mariscal

### Trama

Juan de Dios Martínez N34-367 y Portugal.  
Quito - Ecuador  
Telfs.: (5932) 2246315 - 2246317  
editor@trama.ec | www.trama.ec

Revista Entorno es una publicación de F.V. - Área Andina S.A.  
Edición vigente desde diciembre 2013 para el Área Andina,  
Centroamérica y El Caribe.

Versión digital disponible en: [www.franzviegener.com](http://www.franzviegener.com)

Escríbanos con sus sugerencias,  
comentarios y recomendaciones:  
[entorno@fvecuador.com](mailto:entorno@fvecuador.com)

F.V. - Área Andina S.A. se reserva el  
derecho de modificar, cambiar, mejorar y/o anular materiales,  
productos y/o diseños sin previo aviso.

pág. 7



pág. 13



pág. 26



pág. 50



pág. 60



pág. 66



NUEVO  
Monocomando ducha  
**Dalia**



Ecológica

8.3  
litros/min

Ahorro



Hecha en bronce

  
ECONSUMO  
CONSUMO EFICIENTE DE AGUA

[franzviegener.com](http://franzviegener.com)

Si las cosas pueden ser hermosas,  
por qué no hacerlas hermosas.



# Editorial



La obra de arquitectura por excelencia es la casa, lugar donde habitamos diariamente, que es nuestro refugio y nuestro oasis. FV- Franz Viegner, contribuye decididamente a lograr el confort y los sueños de sus habitantes.

Este es un compromiso que acompaña lo estético y lo formal, con una sólida base tecnológica que nos permite decir con orgullo que tenemos un firme compromiso con nuestro planeta y con el desarrollo industrial responsable.

Hoy presentamos casas con materiales distintos y con novedosas distribuciones interiores, para familias y necesidades diversas. Lo hacemos porque somos conscientes de que hay muchas formas de afrontar el problema habitacional individual, y que debemos estar preparados para dar soporte a cada una de las necesidades que se plantean. Desde adecuar una casa en una terraza hasta construir una completamente nueva.

Nuestra consigna es la versatilidad, mirando el futuro con gran optimismo gracias a un trabajo que entiende la necesidades de nuestro medio. Sabemos también que debemos ser vanguardistas y como en ediciones anteriores

les presentamos lo último en tendencias de diseño de objetos.

El boom de la construcción en este último año nos ha permitido seguir siendo los líderes gracias a la confianza de arquitectos, promotores, constructores, ingenieros y usuarios, que siguen optando por nuestra grifería y sanitarios en sus obras. Por ellos miramos el futuro con gran optimismo.

Aprovecho para desearles lo mejor para el 2014, año en el que seguiremos acercándoles las últimas tendencias de diseño y de tecnología.

Esperamos que disfruten de esta la edición número 42 de su revista, Entorno.

**Dr. Gustavo Iñurritegui**  
**Presidente Ejecutivo**  
**F.V. - Área Andina S.A.**



# Noticias FV

Inodoro Milán

## INODOROS AHORRADORES DE AGUA

FV.-Franz Viegenger, único fabricante de grifería y sanitarios en Ecuador, consciente de la importancia de cuidar y ahorrar agua, está fomentando una filosofía interna de trabajo y desarrollo de productos que permitan conservarla.

Por ello, para minimizar su desperdicio, implementó a más de las ya conocidas llaves de cierre automático y sensores electrónicos (utilizados principalmente en lugares públicos y de alto tráfico), aireadores y restrictores de caudal en toda su grifería. En sanitarios se dejó atrás aquellos inodoros con elevados niveles de consumo para pasar a sistemas ahorradores con funciones de descarga simple y doble que permiten reducir el uso de agua en cada descarga. Por ejemplo, sus inodoros Roma y Milán que anteriormente consumían 6 litros por descarga, considerándose de acuerdo a las normas internacionales como inodoros de bajo consumo de agua, han evolucionado y ahora utilizan 4,8 litros por uso, sin descuidar su alta calidad y funcionamiento eficiente.

Este compromiso de FV por preservar el líquido vital nos llevo a crear un aplicación en facebook, desde allí podrán unirse a nuestra iniciativa ecológica de darle el 20% de agua a la naturaleza y llevarse un pedacito verde a sus hogares. También acceder a información sobre nuevos productos, servicios y novedades de la empresa, a través de nuestra fan page oficial.





# Noticias FV

## JACUZZI: CELEBRANDO 50 AÑOS DE HIDROTERAPIA

El agua es el elemento primordial: origen de todas las cosas.

Recordemos que quienes pusieron en práctica los beneficios que el agua traía al cuerpo y a la mente fueron los romanos, que introdujeron el baño como una refinada práctica cotidiana.

Desde entonces, el agua se convirtió en sinónimo de salud y para ello, se idearon diferentes opciones que buscaban maximizar sus beneficios. Para el siglo XIX se crearon las primeras bañeras de fundición esmaltada, cuya evolución condujo a la creación de las bañeras hidroterapéuticas con sistema integrado, patente de Jacuzzi®.

### La Hidroterapia

El agua bajo la presión de un chorro, puede aflojar la tensión muscular que el estrés y la

ansiedad producen. El agua caliente se utiliza en fisioterapia para favorecer la recuperación muscular para aliviar dolores.

Chorros de agua corriente directos que producen un masaje profundo con microburbujas relajadoras, los jets Jacuzzi® ofrecen varias clases de masajes hidroterapéuticos que mejoran el riego sanguíneo e inducen la producción de endorfinas.

La hidroterapia nace de la combinación de agua, calor y aire. El agua reduce el peso de la masa corporal en un 90%, aflojando la tensión de músculos y articulaciones. El calor dilata los vasos sanguíneos mejorando el flujo de la sangre para sanar los tejidos afectados. El aire emitido por los jets además de relajar los músculos alivia la presión nerviosa.

Jacuzzi® es el apellido de la familia inventora de las bañeras de hidroterapia (1950). El sello Jacuzzi aparece solamente en los productos elaborados por esta empresa.

Esto garantiza la calidad y autenticidad de las bañeras de hidroterapia y SPA. El nombre en este caso, representa un alto posicionamiento por la confiabilidad que brindan los productos Jacuzzi.

Más de 50 años de experiencia han enseñado a Jacuzzi a mirar siempre hacia adelante. El trabajo constante tiene como objetivo crear nuevas tecnologías que puedan volver inolvidable la experiencia de un Jacuzzi.

La esencia de la fuerza de Jacuzzi® reside en su integridad. Elegir un spa Jacuzzi® significa optar por un producto respetuoso con las dinámicas medioambientales de nuestro planeta.

### SALAS FV REPRESENTANTE EXCLUSIVO DE SPAS E HIDROMASAJES JACUZZI® EN ECUADOR.



# Novedades

## CERTIFICACIÓN Y PUNTUACIÓN LEED



El sistema LEED (Liderazgo en Energía y Diseño Ambiental) es uno de los certificados a nivel internacional más reconocidos debido a su amplia cobertura y elementos universales de análisis y aplicación. Por la importancia que está adquiriendo el tema en Ecuador, a partir de esta edición iniciamos una serie de entregas que tienen como objetivo clarificar la certificación LEED en los proyectos de construcción.

Entre los aspectos más importantes LEED evalúa cinco categorías:

1. Sitios Sustentables (SS)
2. Ahorro de Agua (WE)
3. Energía y Atmósfera (EA)
4. Materiales y Recursos (MR)
- 5 Calidad Ambiental de los Interiores (IEQ).

Una categoría adicional, innovación en el diseño (ID), atiende la pericia de la construcción sustentable así como las medidas de diseño que no están cubiertas dentro de las cinco categorías ambientales anteriores.

Este sistema no sólo tiene un impacto positivo en la salud pública y el medio ambiente, sino que además reduce los costes de construcción y mantenimiento a largo plazo, mejora la calidad del edificio, aumenta potencialmente la productividad y salud de sus ocupantes.

La certificación LEED representa el esfuerzo destinado a ahorrar energía y recursos naturales como el agua, elemento que cada día es más escaso.

El uso eficiente del agua puede reducir los costos a través del mejoramiento en la implementación de los sistemas de agua, ya que existen diversas estrategias para disminuir los volúmenes utilizados en la construcción y la operación de los edificios. Estas estrategias pueden estar asociadas al uso de artefactos eficientes, recuperación de aguas lluvias, reincorporación de aguas grises, uso eficiente del agua en paisajismo, entre otros.

Con los antecedentes antes mencionados, el constructor podría ganar puntos en los capítulos:

- 1) Materiales y Recursos
- 2) Eficiencia en Agua

### 1) Materiales y Recursos

Productos que contengan material reciclado o material regional en sus procesos de fabricación.

#### a) Crédito MR4 (MATERIALS AND RESOURCES), contenido reciclado.

El utilizar productos que en su proceso utilicen materiales reciclados otorga puntos para la certificación. La suma de materiales reciclados debe estar comprendida entre el 10% y 20% (basados en el costo) del valor total de los materiales del proyecto.

El puntaje asociado a cada porcentaje es el siguiente:

10%	1 punto
20%	2 puntos

#### b) Crédito MR 5, contenido regional.

Se considera materia prima regional a aquella extraída, recolectada y fabricada en un radio máximo de 800 km del lugar del proyecto. La suma del costo de los productos de contenido regional utilizados en la obra deberá ser al menos 10%. El porcentaje mínimo de materiales regionales por punto es el siguiente:

10%	1 punto
20%	2 puntos

En ambos casos se puede optar por un crédito por desempeño ejemplar al exceder los requerimientos de los créditos MR4 y MR5. Si se

El sistema LEED fue creado por el USGBC (U.S. Green Building Council) y posee cuatro niveles de certificación que son:

- Certificado • Certificado Plata • Certificado Oro • Certificado Platino



# Novedades



consigue un 10% adicional, es decir un 30% de materiales con contenido reciclado se puede optar por un punto adicional como desempeño ejemplar. Lo mismo sucede en el caso de materiales regionales, si se consigue un 10% adicional, es decir, un 30% de materiales con contenido regional se puede optar por otro punto adicional como desempeño ejemplar.

## 2) Eficiencia en Agua

Se debe tener claro que en cada capítulo de la certificación LEED existen pre-requisitos. Cumplir con dichos pre-requisitos no otorga puntaje para la certificación. La certificación requiere que los indicadores de consumo se reduzcan al menos en un 20% frente a la tabla base para acceder a puntaje.

El USGBC definió una tabla base o línea base de consumos en el caso de grifería y sanitarios:

La certificación LEED indica que, mejorando en al menos 20% los indicadores de la tabla anterior, se cumple con los pre-requisitos. Ejemplos:

- En inodoros de uso comercial/industrial deberíamos pasar de 1.6 galones por descarga a 1,28 galones por descarga.
- En urinarios de uso comercial/industrial deberíamos pasar de 1.0 galones por descarga a 0,8 galones por descarga.
- En grifería de lavabo de uso comercial/industrial deberíamos pasar de 2,2 galones por minuto a 1,76 galones por minuto.

Lo mismo se aplica en el caso de las instalaciones residenciales.

Cumplir los pre-requisitos NO otorga puntos. Los puntos se obtienen de 3 fuentes:

Crédito 1:

Agua eficiente para riego.

Otorga entre 2 y 4 puntos. No tiene que ver con grifería o sanitarios.

Crédito 2:

Tecnologías innovadoras en aguas residuales.

Otorga 2 puntos. En este caso hay 2 opciones:

- Reducir la generación de aguas negras en un 50%.
- Tratar el 50% de las aguas negras.

En el caso de F.V., por ejemplo, le concierne la reducción de aguas negras en un 50% con inodoros y urinarios que disminuyan el consumo de agua. Dicha reducción debe ser del 50% frente a la línea BASE DE CONSUMO. La reducción se contabiliza en promedio (urinarios e inodoros). Al cumplir con este 50% de reducción se otorgan 2 puntos.

Crédito 3:

Reducción en el consumo de agua.

Otorga entre 2 y 4 puntos.

30% de reducción respecto a la línea o cuadro base 2 puntos

35% de reducción respecto a la línea o cuadro base 3 puntos

40% de reducción respecto a la línea o cuadro base 4 puntos

Existen otras vías que permiten la obtención de puntos. Tenemos el caso de DESEMPEÑO EJEMPLAR (cuando se excede el requerimiento del crédito), PRIORIDAD REGIONAL y otros que serán analizados en entregas posteriores.

Instalaciones comerciales/industriales	Línea base
Inodoros	1,6 galones por descarga
Urinarios	1,0 galones por descarga
Griferías de lavabo	2,2 galones por minuto a 60 psi (aplicaciones privadas solamente (hoteles, habitaciones de pacientes de hospitales)) 0,5 galones por minuto a 60 psi (todos los demás excepto aplicaciones privadas) 0,25 galones por ciclo para grifos dosificadores
Instalaciones residenciales	Línea base
Inodoros	1,6 galones por descarga
Griferías de lavabo	2,2 galones por minuto a 60 psi
Griferías de cocina	
Duchas	2,5 galones por minuto a 80 psi por ducha

NUEVO  
Lavabo

# Mozart



 Porcelana vitrificada

 Espesor estándar

  
**ECONSUMO**  
CONSUMO EFICIENTE DE AGUA

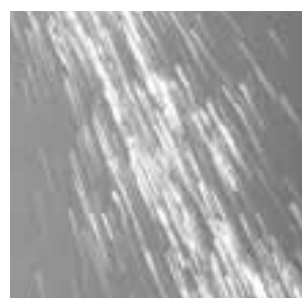
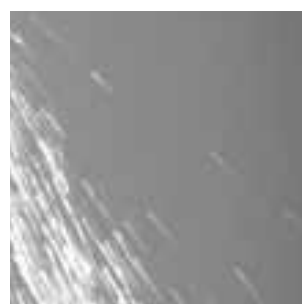
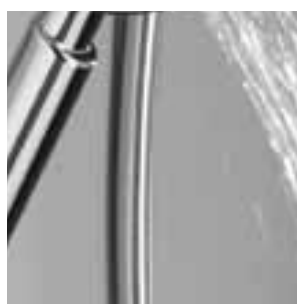
[franzvegener.com](http://franzvegener.com)

Si las cosas pueden ser hermosas,  
por qué no hacerlas hermosas.





# Diseño





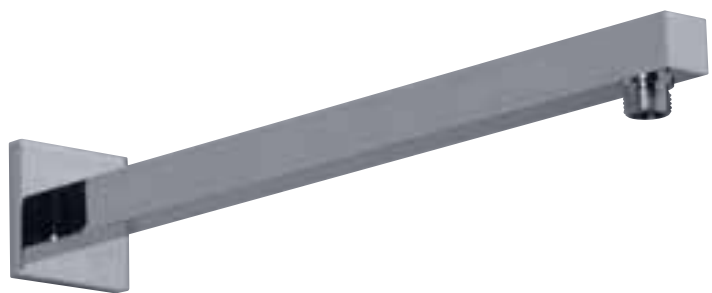
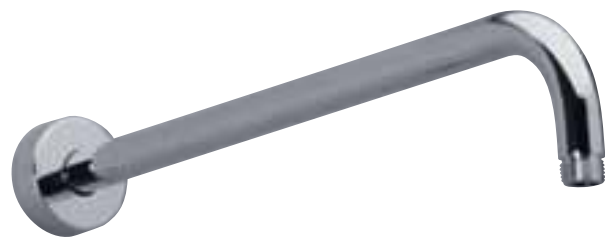


# Línea de duchas de barral

FV – Franz Viegener continúa con su proceso de innovación y en esta ocasión presenta su línea de duchas de barral. La funcionalidad principal de estos productos radica en la facilidad de manejo y las diversas opciones de uso; el barral facilita la colocación de la ducha para el uso por cualquier miembro de la familia. El cliente podrá transformar una ducha tradicional en una ducha barral mediante una sencilla operación. Ofrecemos dos modelos: con ducha manual tradicional y ducha manual con 3 funciones, a más de un conector que le permitirá una instalación limpia y rápida de cualquiera de los productos.

# Línea de duchas de acero inoxidable

FV – Franz Viegener presenta con orgullo su nueva línea de duchas “Ultra Finas”, fabricadas íntegramente en acero inoxidable, cuyo diseño es una mezcla de minimalismo y pureza. Como parte de la innovación en nuestro catálogo, ahora ofrecemos 6 opciones de cabezas de ducha con 4 opciones de brazos de ducha, para que el cliente o constructor haga las combinaciones más adecuadas a su proyecto y presupuesto. Nuestros clientes contarán con alrededor de 300 opciones de combinación, junto con todas las líneas de monocomandos actuales. Como siempre, FV – Franz Viegener impone tendencias en el mercado de grifería en el Ecuador.





# Nuevo Monocomando línea Flow



Con este modelo de monocomando, FV - Franz Viegner complementa su oferta en la línea FLOW. El nuevo juego presenta un diseño que respeta el espíritu de esta exitosa línea con la facilidad de contar con un cuerpo central más grande, lo que permitirá combinarlo con más opciones de lavabos. Mantenemos el concepto de mezcla de agua a través de un sencillo movimiento de la manija, así como también nuestra campaña de Consumo Eficiente de Agua, ya que el producto integra un restrictor para control de caudal y ahorro del líquido vital.



# Artilugios de diseño: nueva propuesta de materiales y formas

Por: MuNiMula

El proceso de fabricación, a partir de la extrusión del aluminio anodizado, contribuye a la elegancia inherente de los objetos de MuNiMula y a su enfoque de diseño. Todo corte mecanizado, soldadura y acabado se hace a mano en sus instalaciones, al sur de Michigan.

MuNiMula es consciente que los objetos que ellos crean son memorables por su forma, color, materiales y por las huellas en el proceso de fabricación, que conforman parte integral de la belleza y del valor de su colección. Cualquier consideración de tecnologías y técnicas aplicadas en el diseño y fabricación de sus productos son guiadas por estos conceptos. Tanto lo industrial, como las cualidades artesanales de cada objeto muestran una esencia fundamental basada en el sentido de la economía, desarrollada a partir de la relación inmediata con los procesos de fabricación. El resultado involucra los sentidos y revela su propia historia.

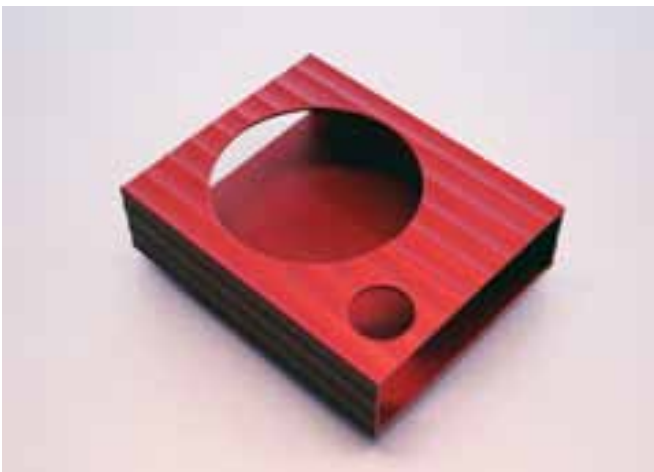
En sus diseños es imprescindible la comprensión de las virtudes intrínsecas y las limitaciones de los materiales. La manipulación de estos materiales se convierte en un medio para explorar y revelar sus usos y funciones. El ma-

terial primario de MuNiMula es el aluminio, un metal que comprende el 8% de la corteza de la Tierra. Es un material ligero, resistente, que acepta una amplia variedad de acabados y es reciclable en un 85 a 90%. El aluminio se crea mediante el refinado químico mineral de bauxita en alúmina, y luego se separa eléctricamente el polvo blanco en aluminio fundido y dióxido de carbono. El reciclaje ahorra no sólo el material en sí, sino también la energía necesaria para producirlo, lo cual reduce la huella ecológica. Los diseños de MuNiMula exploran la noción de conservación mediante la comprensión de la importancia del tiempo y lugar en la vida sus productos.

El Estudio permanece abierto para fomentar la adaptación de usos, abarcando un estado de devenir, prolongando su vida útil y pertinente. La autoría o responsabilidad —por la forma, el tiempo y el azar— son conceptos fundamentales para las nociones de diseño de MuNiMula, haciendo suya la personalización y el cambio a través del tiempo. Crean que los materiales nobles, aptos para realizar detalles claros, y la adaptabilidad en el espacio presentan una alternativa responsable a la obsolescencia planificada.



[www.munimula.com](http://www.munimula.com)







# Un nuevo concepto en el diseño de alfombras

## Por: Estudio Croiser Couper

[www.coupercroiser.com](http://www.coupercroiser.com)

El estudio Croiser Couper fue fundado en 2006 y desde entonces ha establecido una nueva identidad en el diseño de alfombras. Su enfoque se basa en una nueva forma multifacética de trabajar con materiales que impliquen el uso calculado de texturas, colores y técnicas de procesamiento. La calidad de sus diseños le ha permitido ganar el premio a la excelencia en Diseño de Interiores en Quebec y un premio en el Salón International de Di-

seño Interior de Montreal. Por todo esto, sus innovadores productos han tenido mucha cobertura mediática.

Croiser Couper presenta ahora sus nuevas creaciones: alfombras interiores de gran formato con motivos calados. Diseñado para uso residencial, también pueden ser utilizados en áreas de alto tráfico. Son cómodas, resistente y disponen en varios colores atractivos.







# Tabla Grande

**Por: Bonaldo Montreal**

[www.bonaldo.ca](http://www.bonaldo.ca)



Las patas son placas de acero cortadas con láser y cada uno tiene un ancho diferente que pone de relieve los diferentes tonos y matices. Big Table está disponible en tres versiones de color: con las piernas blancas, multicolor (coral rojo, naranja, verde y lila) y en una combinación de marrones y grises (polvo rosa, marrón, gris perla y el amaranto). La mesa rectangular puede ser fija o extensible. La

versión fija, que también puede ser hecho a medida, está disponible en vidrio tempered, nogal negro o - desde 2011 - madera maciza de nogal europeo. En la versión extensible, la parte superior y extensiones están hechas de una sola pieza de nogal negro con el fin de garantizar la continuidad de la veta de la madera entre las partes. Gran Mesa ha ganado el Good Design Award 2009.

Mesas extensibles y más dimensiones están disponibles 200, 220, 250 x 100 cm y 300 x 108 cm. Diseño : Alain Gilles



NUEVAS  
LLaves  
**Ecomatic**



Ecológica

8.3

Ahorro



Hecha en bronce

ECONSUMO  
CONSUMO EFICIENTE DE AGUA

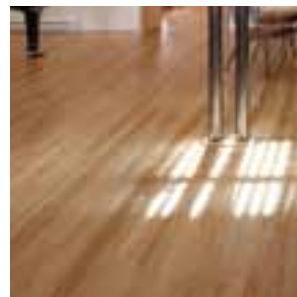
[franzviegener.com](http://franzviegener.com)

Si las cosas pueden ser hermosas,  
por qué no hacerlas hermosas.





# Arquitectura





# SPAHAUS

## casas vacacionales en un lugar paradisíaco

**Por: YH2 arquitectos  
Loukas Yiakovakis,  
Marie -Claude Hamelin,  
arquitectos**



Desarrollador: Fraternité -sur -Lac  
Arquitectos : YH2  
Constructor: Richer et Laurence  
Más información:  
SPAHAUS : [www.spahaus.ca](http://www.spahaus.ca)  
YH2 Arquitectura: [www.yh2architecture.com](http://www.yh2architecture.com)  
Fraternité -sur - Lac: [www.fraternitesurlac.com](http://www.fraternitesurlac.com)  
Club de la Pointe : [www.clubdelapointe.ca](http://www.clubdelapointe.ca)  
Maison Corbeil : [www.maisoncorbeil.com](http://www.maisoncorbeil.com)

Por primera vez en sus quince años de historia, los afamados arquitectos YH2 han participado en un proyecto inmobiliario en el que participaron con un diseño contemporáneo de 26 casas. El experimentado y multipremiado estudio de arquitectura se vio sorprendido por la notable ubicación donde se desarrolla el proyecto. Se propusieron generar un sistema arquitectónico dinámico, adaptable según el número de habitaciones requeridas y la inclusión opcional de spa y sauna.

Lo novedoso de la propuesta es que democratiza el acceso al diseño arquitectónico contemporáneo, con una propuesta imaginativa que está en armonía con el medio ambiente. Con SPAHAUS —dice el desarrollador del proyecto Michel Beaulieu— queremos crear un lugar, disponible en una cantidad limitada, para aquellos futuros compradores que fijaron su residencia en una casa de arquitectura creativa y funcional, pero sobre todo asequible. Asegura que en este sentido se consideran privilegiados de haber convencido a YH2 a imaginar estos espacios contemporáneos, manteniendo la naturaleza y los valores que el promotor, Fraternité sur-Lac, tenía en mente. “Fueron muchos meses de trabajo duro, observación y de dar contenido a numerosas propuestas antes de decidir por el concepto final de SPAHAUS -edificios que ofrecen intimidad y conexión con la naturaleza”,

recuerda el arquitecto Loukas Yiakovakis, socio YH2 junto con Marie-Claude Hamelin.

SPAHAUS se compone de 26 casas implantadas para integrarse en los contornos ondulados naturales del lugar, colocadas de tal manera que enmascaran la construcción de las otras casas. Construido con una combinación de hormigón y madera, el diseño de las ventanas proporciona una cantidad óptima de luz y una vista impresionante del entorno natural, es el espíritu de diseño escandinavo contemporáneo. En la planta baja, cada chalet tiene un gran espacio rectangular formada por el salón y el balneario, sobre ésta descansa una pequeña cabaña de madera, diseñada con una o dos habitaciones. La integración de la planta baja en la pendiente natural del terreno hace que la base de hormigón del edificio sea prácticamente invisible para las otras cabañas. Desde el sitio, todo lo que se ve son las 26 casitas de madera que descansan sobre patios cubiertos de plantas - jardines de exuberante vegetación. “Hemos creado 26 espacios a escala humana, agradables para vivir, que nos llevarán de vuelta a la esencia de lo que debe ser una casa: un lugar para la reposición, convirtiéndonos en uno con la naturaleza, un ambiente acogedor donde uno se siente a gusto con uno mismo y los demás”, añade Loukas Yiakovakis









# Casa/Estudio NB20°5

**Por: YH2\_Yiacouvakis,  
Hamelin, arquitectos**



Ubicación: Grande Anse, Nouveau Brunswick  
YH2 equipo de diseño : Benoit Boivin , Marie -Claude  
Hamelin, Loukas Yiacouvakis  
Propietario y constructor : Jocelyn Jean  
Para más información: [www.yh2architecture.com](http://www.yh2architecture.com)

Con líneas simples, piezas inspiradas en la arquitectura vernácula de las provincias marítimas, la estructura se compone de dos alas hechas de chapa y madera, construida directamente sobre el suelo en el centro de un claro natural. El primer bloque es la casa en sí, un espacio abierto, bajo un techo de dos aguas, donde están la sala de estar, el comedor y el dormitorio. El segundo bloque, similar al primero, es el estudio, pintado todo de blanco, bañado en luz y abierto a la naturaleza a través de grandes puertas de cristal. El espacio que une los bloques cuenta con una gran cubierta de alerce, mientras que, dentro de las dos alas, se reúne en la cocina un espacio de transición, que puede ser interior o

exterior, gracias a las dos grandes puertas de garaje de vidrio instalados en cada lado.

Un refugio en la naturaleza, abierto a las actividades al aire libre cuando los ocupantes están en la residencia. NB20 ° 5 también se puede cerrar como un cuadro durante la ausencia de los usuarios, gracias a las persianas de cedro y puertas corredizas de granero que cubren todas las aberturas. La casa / estudio parece entrar en modo de hibernación, al igual que los animales, manteniendo de este modo los costos de energía al mínimo. La casa no se calienta para evitar la acumulación de humedad. Todo el interior está construido con materiales de origen local, resistente al moho: madera (sin yeso o drywall ) y hormigón.









# Residencia BERNIER - THIBAUT

**POR  
PAUL BERNIER  
ARQUITECTO**



Nombre del cliente: Paul Bernier y Joëlle Thibault  
Nombre del estudio de arquitectura / diseño : Paul Bernier architecte  
Líder del proyecto: Paul Bernier  
Ingeniería: Ingeniero estructural Alain Mousseau de Calculatec inc.  
Ubicación: Montreal, Québec , Canadá  
Área del sitio: 152,7 metros cuadrados  
Superficie construida: 180,2 metros cuadrados  
Presupuesto: \$ 200 000 aproximadamente  
Fotógrafos: Marc Cramer, Paul Bernier y Vittorio Viera  
Para más información: [www.paulbernier.com](http://www.paulbernier.com)

Dos cajas hechas de vidrio y madera, volúmenes simples de dimensiones similares, añadidas a la casa original. Una caja fue colocada en el techo y otra en el jardín, bajo el gran arce. Un corte vertical de la pared del lado del jardín original fue retirado y reemplazado por un muro con estructura de madera que permite la apertura en el jardín y actúa como un vínculo formal entre las dos cajas. La casa original está recubierta con ladrillo y todas las intervenciones nuevas son de madera.

El patio en el jardín es el lugar de juegos para los niños, conectado a los espacios interiores que se abren con amplias puertas de cristal. Una parte de este espacio está cubierto por un techo verde que se fusiona con la vegetación existente, si se ve desde arriba. La habitación de los padres está concebida como una

casa en un árbol, parecido a un refugio. Es un espacio forrado de madera, desde donde se puede ver la ciudad y la salida del sol. La caja en el techo actúa también como un pozo de luz para la casa de abajo. La esquina oeste es completamente acristalada. Además, se realizó una apertura en el piso de abajo para que la luz natural fluya y así filtrarla hacia todo el camino de la planta baja a través del enrejado de madera del puente semi-transparente del segundo piso.

En la planta baja se encuentra el espacio para la vida familiar, desarrollado en forma de "L", ubicándose alrededor del jardín, espacio que se convierte en una habitación extra en el verano. En la segunda planta, el piso de los dormitorios, es tranquilo y espacioso. Las habitaciones se abren a la circulación "puente"



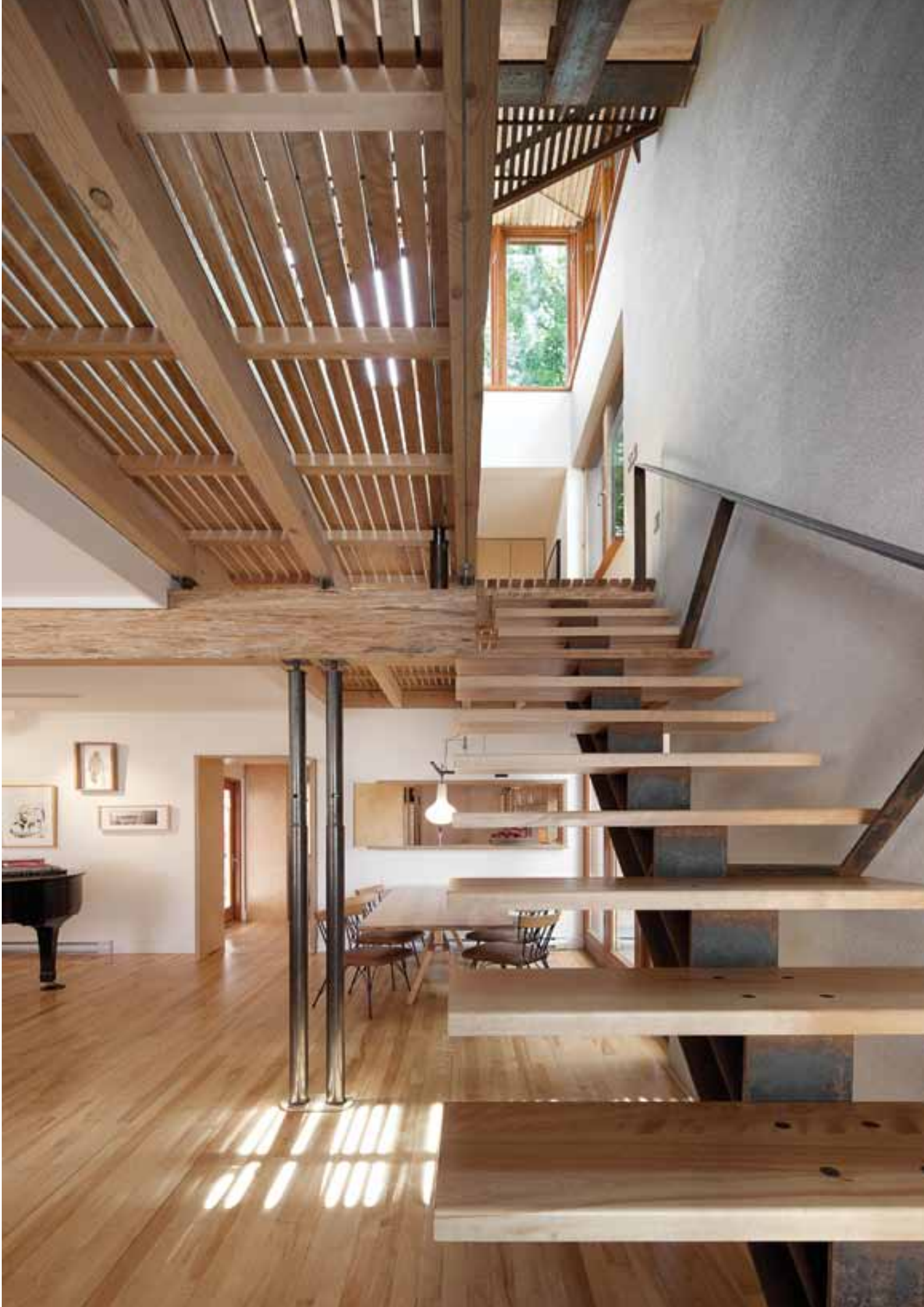
hecha con listones de madera que “flotan” por encima de la sala de estar, en un espacio de doble altura con luz natural, desde donde se ve el jardín y el techo verde. El tercer piso es un refugio en el techo.

El largo muro de paneles de madera que separa las habitaciones del resto de la casa en la noche, se abre por la mañana. Las habitaciones se convierten en enormes y brillantes. Aprovechan el espacio de doble altura que da luz desde las ventanas del tercer piso. Desde el puente también se puede ver la sala de estar a través del piso semi-transparente e interactuar con la gente de abajo. Además, en la cocina, situada en la intersección de las dos alas de la planta baja, la persona que prepara la comida tiene una visión general, en un vistazo de 270 grados, de lo que está pasando a través de una abertura horizontal que le permite ver la sala de estar y el jardín.

La escalera de acero y madera se encuentra en el gran volumen abierto en tres plantas. Al subir las escaleras se puede experimentar este espacio lleno de luz, que fue diseñado con el menor número posible de materiales (una cremallera central, barandas mínimas y la parte superior de celosía de acero) para enfatizar esta impresión de un objeto que permite la luminosidad en el espacio. El aspecto robusto de la pared de cemento y la escalera de acero refuerzan la impresión de estar “afuera”, gracias a la luz cenital.

El jardín, un patio interior a la sombra de los árboles, se define por tres edificios y una valla de altura. Se trata de una sala verde, con paredes revestidas por la hiedra, el suelo cubierto de plantas de sombra, piedras de río y un camino de piedra plana que conduce a una ducha al aire libre. Es un espacio fresco en verano. Las superficies verdes absorben el murmullo urbano y dan la impresión de un oasis en la ciudad.







COLLECTE  
DES BOUTEILLES  
7h-9h

TAMPOPO



# Residencia Mentana

**POR  
MU ARCHITECTURE**



Arquitectos: MU ARCHITECTURE  
Equipo del proyecto : Jean -Sébastien Herr, Charles Côté , Pierre -Alexandre Rhéaume  
Ingeniero Estructural: Gilles Albert  
Zona del proyecto: Plateau Mont -Royal  
Proyecto fecha de terminación : enero 2013  
Fotografía: Ulysse Lemerise Bouchard ( YUL Foto)

Este apartamento de dos plantas se encuentra justo encima de un restaurante asiático muy popular en el corazón del Plateau Mont -Royal en Montreal. El deseo del cliente era crear una pequeña casa unifamiliar con dos dormitorios, un espacio abierto de vida, con un altillo para la relajación y una terraza.

Este proyecto residencial ha sido especialmente diseñado por MU Arquitectura para estar en armonía con el estilo arquitectónico original de ladrillo rojo. El edificio requirió una intervención estructural significativa en el sótano para enderezar el marco y apoyar el nuevo entrepiso. Además , el sistema de ventilación del restaurante tenía que pasar a través del piso y ocupar gran parte de la cubierta existente . Por lo tanto , era necesario ocultar cuidadosamente el eje dentro del volumen de la nueva adición.

La escalera principal de acceso que conduce desde la calle a la primera planta se amplió en una segunda escalera. Los peldaños de las escaleras y los elevadores son de madera maciza doblada, mientras que una sola hoja de vidrio templado sirve como barandilla. En el primer piso , la pared de la estructura original fue sustituida por un único sistema de vigas para la creación de una gran zona, luminosa y abierta. La cocina completamente blanca trae luz y profundidad al espacio. La chimenea está cubierta con una capa de color azul acero, mezclada a la perfección con el cemento pulido de los pisos radiantes, que contrastan con los gabinetes de cocina brillantes. La escalera de madera ofrece un toque de calidez y confort en este universo blanco liso.

Arriba, el dormitorio principal se comunica directamente con una pequeña pero espaciosa terraza orientada al este. Cuenta con un área de comedor, una barbacoa y un módulo de almacenamiento que oculta la ventilación mecánica del restaurante de la planta baja . El área principal de la planta es un salón que se abre a una gran terraza, orientada para disfrutar del sol durante todo el día. El piso y las barandillas de las dos terrazas se envuelven en tabloncillos de cedro. Situado en un receso de la terraza principal, protegida del viento y las vistas y cubierta con una pérgola de madera, la bañera de hidromasaje se conecta directamente a través de una puerta de cristal de la ducha en el baño principal. Integrado dentro de la nueva cornisa de acero, un acto central y caja de flores como la barandilla principal que está diseñada para anclar firmemente la ampliación del edificio existente.













# Una vivienda bioclimática

**POR  
PATRICE BIDEAU**



Por: PATRICE BIDEAU  
Fotografía : Armel Istin

La casa existente fue demolida y una vivienda bioclimática hecha de madera con estructura de hormigón fue construida en el punto más alto de la parcela con el fin de restaurar el aspecto original de los terrenos. La casa tiene una planta baja construida en la pendiente, una planta elevada, con terrazas al oeste y al sur y un tercer piso. La fachada principal está orientada al sur - oeste con un frontón ofrecen vistas sobre el Golfo .

El edificio tiene tres secciones, dos de ellas con cubiertas inclinadas a 45 °, y una tercera, techo ático a 30 ° . Las tres están revestidas con pizarra esquistosa . La pared norte y sus particiones contiguas son de perpiños para garantizar la estabilidad y están cubiertas de yeso tradicional con el fin de mitigar el golpe del viento y también por la inercia térmica de la casa esencialmente de madera. 120 mm de lana de roca proporciona aislamiento externo para este muro norte .

El marco de madera 145/45 con revestimiento de madera gris pintada está aislada con guata de celulosa sobre el que se fija cartón

yeso por medio en los soportes de madera. Las paredes divisorias en los pisos inferior y superior están cubiertas en baldosas de yeso que aseguren el control de temperatura y así reducir el recurso al marco de metal a fin de minimizar el campo magnético producidas por los aparatos eléctricos.

Los techos están aislados con 300 mm de lana de roca. Se prestó especial atención a la estanqueidad de las paredes y techos mediante la aplicación de una película protectora que evita la condensación. Las plantas en el espacio de la azotea y en el entresuelo están apoyados en vigas y paneles OSB en los que se coloca yeso y paneles de aislamiento de celulosa y parquet flotante.

El diseño interior combina colores contrastantes en pintura a base de cal en las paredes y variados tipos de madera para los pisos, escaleras y puertas.

La inspiración para este proyecto se ha tomado de una de las normas de la Carta de Gaia : "Dejar a la arquitectura crecer fuera del sitio y ser única ."









NUEVO  
Porcelanato  
**Amazon**

Conciencia ecológica, formas naturales y diseños exclusivos.  
Disponible solo en Salas FV Quito, Guayaquil, Cuenca y Ambato.  
[www.franzviegener.com](http://www.franzviegener.com)

Salas | **FV**

GRIFERÍA  
REPUESTOS  
SANITARIOS  
CERÁMICA  
TINAS



# Ambientes







# La belleza de lo simple

De líneas austeras, elegantes y contemporáneas les presentamos un espacio de baño con un equipamiento versátil capaz de adaptarse a cualquier requerimiento.





# Modernidad estética

Piezas sanitarias de cuidado diseño conforman un ambiente de una modernidad estética que cautiva. El refinado diseño de cada elemento marca una tendencia hacia el espacio cosmopolita.







# Exquisito refinamiento

El lujo se traslada al ambiente de baño con piezas de diseño vanguardista. La integración de inodoro, lavabos y ducha, más refinados accesorios hacen que podamos vivir una reconfortante experiencia tanto para la vista como para el tacto.





# El color que anima

Las piezas sanitarias, curvas, sensuales, modernas, animan a conformar espacios coloridos, contrastantes, llenos de vida. La experiencia nos renueva, nos revitaliza y nos alegra. La versatilidad de la forma resuelve cualquier inconveniente en la conformación del mismo, lo único que queda es dejar volar la imaginación.

Inodoro Nápoli, Lavabo Berlioz, Monocomando de lavabo Elipsis, Monocomando de ducha Elipsis+ ducha barral Vals, Accesorios California (Toallero de barra, Gancho, Jabonera, Portacepillos)





# Calidez para los sentidos

El objetivo de los espacios arquitectónicos es lograr el bienestar y el confort. Este espacio que les presentamos, propone a través de líneas austeras, la calidez de antaño, con una imagen de hoy. El contraste entre las delicadas líneas de los sanitarios con las texturas de las paredes vuelven más agradable un espacio vital dentro de la casa.

Inodoro Bellini, Bidet Pompeya, Lavabo Bari, Juego de lavabo 8" Malena II, Juego de ducha Malena II, Juego de bidet Malena II, Accesorios Milenium (Toallero de barra, Gancho de ropa, Portarrollo, Jabonera)



**Productos con consumo eficiente de energía.**  
Disponibles solo en Salas FV Quito, Guayaquil, Cuenca y Ambato.  
[www.franzviegener.com](http://www.franzviegener.com)

Salas **fV**

GRIFERÍA  
REPUESTOS  
SANITARIOS  
CERÁMICA  
TINAS



# Proyectos FV





## STONE I

Ubicación: Calle Martín de Paz 132 Urb. Valle Hermoso de Monterrico – Surco  
 Área de Construcción: 2,050 m<sup>2</sup>  
 Área de Terreno: 360 m<sup>2</sup>  
 Nombre de la Constructora: S&E Proyectos SAC

Texto Descriptivo del Proyecto:  
 11 departamentos distribuidos en 8 Flats y 3 Duplex, Lobby, Ascensor, 22 estacionamientos y 7 depósitos. Ocho niveles, dos de estacionamiento y seis de departamentos.  
 Acabados: Vidrio Templado, Porcelanato, Granito, Mármol, Gas.

El novedoso y exclusivo edificio STONE I, proyecto realizado por la constructora “S&E Projectas SAC”, se encuentra ubicada en una exclusiva zona de la ciudad de Lima, en la urbanización Valle Hermoso en el distrito de Surco.

Con un área de construcción de 2,050m<sup>2</sup> y área de terreno de 360m<sup>2</sup>. Consta de Once exclusivos departamentos distribuidos en 8 Flats y 3 Duplex. Con Ascensor, 22 estacionamientos y 7 depósitos. 8 Niveles, 2 estacionamientos y 6 de departamentos.

Sus acabados son en Vidrio Templado, Porcelanato, Granito, Mármol y Gas para ofrecer el confort que estabas buscando para tí y tu familia.

### Productos FV-Franz Viegener utilizados:

- Grifería New Port para lavabo
- Grifería Sacala Cruz para lavabo
- Llave individual alta Scala Lever
- Inodoro Mónaco
- Inodoro Apolo
- Inodoro Nápoli
- Lavabo Vessel Vivaldi
- Lavabo Siena con pedestal
- Lavabo Mara





## SENDERO DE LA QUIJANA

Ubicación: La Mesa Cundinamarca.  
Vereda Hato Centro  
Área proyectada: 1.205 m<sup>2</sup>  
Área de Terreno: 2.000 m<sup>2</sup>  
Construye: Fesumo&cia  
Arq.: Fernando Suárez Moreno

El conjunto se propone como unidad cerrada, sobre dos módulos principales de casas pareadas buscando tres fachadas para cada casa, lo que ofrece excelente iluminación al interior de cada una de ellas, las casas se separan con jardines y patios interiores, en estas áreas se puede tener kiosco, BBQ, o un pequeño jacuzzi privado o simplemente tenerlo como zona verde o jardín.

El lobby del conjunto se propone a manera de zaguán, espacio de transición de las edificaciones de la época de la colonia, sirve como vínculo y filtro entre la parte exterior e interior del conjunto, dotado de bancas en mampostería.

Las casas se proponen en dos pisos para facilitar el desplazamiento y seguridad de sus habitantes, dejando dos habitaciones en primer piso y más cuando alguno de sus ocupantes puede ser un adulto mayor, quienes buscan seguridad, paz, y descanso en armonía con la naturaleza.

Los cerramientos de patios para cada casa y del conjunto se realizarán en cerca viva con especies nativas de la región buscando armonizar con su entorno y con el ecosistema.

El área social de cada casa se propone con circulación perimetral evocando los corredores de las casas antioqueñas, en su espacio interior en donde se encuentran las áreas de salón, comedor y cocina. En este espacio se propone doble altura buscando mayor aireación y ventilación natural para la totalidad de la casa.

El conjunto "SENDERO DE LA QUIJANA (PH)" debe ser entendido como parte del patrimonio, fruto del esfuerzo del trabajo de la familia y para la familia, en donde nuestros seres queridos tendrán, descanso, paz, tranquilidad esperando la visita de sus familiares queridos sin desprenderse de la ciudad.

### Productos FV-Franz Viegener utilizados:

Inodoro Trento  
Lavabo Vivaldi  
Lavabo Rondó  
Grifería de pared Sacala Lever





## TORRE ELEMENTO AQUA

Ubicación: Av. República y Eloy Alfaro, Quito-Ecuador  
 Diseño: Arq. Jaime Vargas  
 Planificación: Vargas –Williamson  
 Promoción y Ventas: Romero&Pazmiño Ingeniería Inmobiliaria  
 Construcción: RPM Construcciones  
 Área de terreno: 1.090,98 m<sup>2</sup>  
 Área construida: 11.429,52 m<sup>2</sup>  
 Tipología: Residencial, Comercial y oficinas.

El edificio cuenta con 70 departamentos desarrollados en 10 pisos altos, con 7 oficinas en el primer piso alto y 5 locales comerciales en la planta baja y 3 ½ subsuelos con 122 parqueaderos. Tiene amplias áreas comunales desarrolladas en el primer subsuelo con dos amplios salones y en piso 13 se desarrolla un gimnasio equipado, área de jacuzzi y una amplia terraza, dentro de la tipología de departamentos se cuenta con lofts y apartamentos de tres habitaciones logrando ambientes amplios y acogedores, que incorporaran los conceptos modernos de distribución y servicio con acabados de primera calidad.

Cuenta adicionalmente con dos modernos ascensores, sistema de agua caliente centralizada, generador de emergencia para áreas comunales, sistemas de seguridad de última tecnología incorpora también amplias áreas de circulación diferenciada entre las oficinas y departamentos, posee una amplia plazoleta en planta baja que integra un lobby sobrio con las áreas comunales y el acceso elevado a medio nivel con un amplio graderío, logra también, que el área comercial se destaque en el sector.

El elemento integrador en las fachadas es la cascada en la parte media de las mismas con una continuidad que evoca al agua en movimiento, logrado este efecto con cuatro colores de cristales que cambian su aspecto dependiendo la hora del día, elemento que con el volumen del edificio se equilibra a través del color y distribución magníficamente lograda de balcones y ventanas desarrolladas de forma horizontal y verticalmente proporcionadas.

Sin embargo de tener una volumetría de gran peso, los niveles de oficinas y locales comerciales con mamparas y ventanales con elementos en aluminio y rehundidos en fachada, logran darle un aspecto de horizontalidad que se equilibra con la cascada vertical.

### Productos FV-Franz Viegenger utilizados:

Grifería Scala Lever  
 Lavabo Vessel Vivaldi  
 Inodoro Apolo



## PALMAR SANTA CECILIA

Área de terreno: 2,710.00 m<sup>2</sup>

Área construida: 1,583.40 m<sup>2</sup>

Ubicación: Urbanización Santa Cecilia Anexa a Colinas de los Ceibos, Guayaquil - Ecuador

Diseño, Planificación y Construcción:

Portonovo S.A.

Gerente General: Ing. Óscar Chinchilla Mujica

El Conjunto Privado Palmar de Santa Cecilia está ubicado en uno de los sectores de mayor plusvalía de Guayaquil, un proyecto donde la fusión de lo moderno con lo tradicional, crea un valor agregado a un sector siempre admirado y querido por todo guayaquileño. Se diseñó para dar satisfacción y tranquilidad a los residentes ya que cuenta con sistema de control de accesos para registros de ingresos y salidas en la garita y comunicación directa con cada vivienda a través de un intercomunicador. También cuenta con cerco eléctrico perimetral. Y cumple con las normativas del Cuerpo de Bomberos. Queda cerca de la Universidades y centros comerciales importantes de nuestra ciudad.

El sistema constructivo es de hormigón armado, con calles adoquinadas, parqueo para visitantes, todo el cableado eléctrico, telefónico, de internet y televisión es subterráneo; tiene juegos infantiles con áreas verdes; área de condóminos y almacenamiento de basuras.

### Productos FV-Franz Viegener utilizados:

Lavabo Carusso

Lavabo Elea Oval

Inodoro Nápoli

Inodoro Trento



# Eventos

## PROGRAMA DE CERTIFICACIÓN GUAYAQUIL

En el Hotel Palace de la ciudad de Guayaquil, se realizó el primer módulo de capacitación para obtener la certificación de instaladores sanitarios acreditados y recomendados por F.V.-Franz Viegenger. Los aspirantes que aprobaron participarán en el segundo módulo.



## PROGRAMAS DE CAPACITACIÓN

F.V. – Franz Viegenger durante los meses de octubre y noviembre del presente año, realizó capacitaciones con gran cobertura y acogida a nivel local e internacional, empezando con el personal de FV y Socio Empleo en Quito; ferreteros y constructores en Esmeraldas; plomeros y público en general en Ambato; distribuidores y constructores en la ciudad de Panamá. Los principales temas que se trataron fueron principios hidráulicos y actualización de productos FV.

## PRESENTACIÓN DE PRODUCTOS

En el mes de noviembre se realizó el desayuno de trabajo con representantes de la constructora Prinansa para presentar nuevas colecciones de grifería y sanitarios. En la reunión participaron altos ejecutivos de la empresa mencionada con representantes de la división comercial de F.V. Franz Viegenger.



# Eventos

## SORTEO PROMOCIÓN ACELERA TU OBRA

Luego de finalizada la promoción en el mes de septiembre, se realizó el sorteo del furgón Chevrolet N300, el día sábado 12 de octubre a las 12h00 en el local de Mega Kywi Quito; el ganador fue el señor Jorge Alberto Chasipanta Morales. En la imagen, Gustavo Iñurritegui, Presidente Ejecutivo de F.V. Área Andina S.A. hace la entrega del premio al feliz ganador, junto a ellos Pablo Jarrín Gerente de Ventas Zona Norte F.V. Área Andina S.A.



## F.V.-FRANZ VIEGENER CELEBRA LAS FIESTAS DE QUITO

En el Hotel Quito el día viernes 29 de noviembre, por motivo de los 479 años de fundación de Quito, se realizó un evento con nuestros distribuidores y personal de ventas de F.V.-Franz Viegenger, fue una noche llena de premios, música, comida típica y artistas invitados.



# Directorio

## SALAS FV

### Quito

Av. 6 de Diciembre N50-177 y Rafael Bustamante. Telf. (593-2) 281 1760 / 241 0370 ext. 803 y 804

Av. República E6-260 y Av. Eloy Alfaro. Telf. (593-2) 255 6588 / 255 6589.

Av. Interoceánica, Centro Comercial Cum-bayá, local 8b. Telf. (593-2) 289 6006 / 289 7195 / 289 5355.

Autopista Los Chillos Km 25 (Vía Sangolquí-Amaguaña). Telf. (593-2) 233 2233 ext. 267.

### Guayaquil

Urdesa, Av. Víctor Emilio Estrada 410 y Dátiles. Telf. (593-4) 288 4610 / 288 4620.

Centro Comercial Albán Borja, Local 79. Telf. (593-4) 220 1732 / 220 5897.

Av. Juan Tanca Marengo Km 1 1/2 Urb. Herradura Solar No 12. Telf. (593-4) 227 0054 / 223 1382.

### Ambato

Av. Víctor Hugo s/n y Av. Atahualpa a 50 metros del Mall Los Andes. Telf.: (593-3) 2844696 / 2846727

### Cuenca

Avenida Remigio Crespo No. 103 y Fray Vicente Solano. Telf.: (593-7) 281 6274

## DISTRIBUIDORES

### Ambato:

COMERCIAL KYWI S.A.  
DEMACO CÍA. LTDA.  
MEGAKONS S.A.  
MARIO RUBIO CÍA LTDA.  
ARTE BAÑO

### Azoguez:

FERRETERIA CONTINENTAL

### Babahoyo:

FERRECENTRO OÑATE

### Cayambe:

FERROSTAL CAYAMBE

### Coca:

COMERCIAL ORO NEGRO  
ROMAN HNOS.

### Cuenca:

ALMACEN BOYACA S.A.  
ALMACENES PAUTA SALAMEA  
GERANDO ORTIZ & HIJOS CÍA. LTDA  
FERRETERIA CONTINENTAL  
FERRETERIA VASQUEZ BRITO  
HOMEVEGA  
IMPORTADORA TRUJILLO  
MEGAPROFER

### El Puyo:

DICENTRO

### Esmeraldas:

ALMACENES E.V.  
ASERCO  
COMERCIAL KYWI S.A.  
FERRINDUSTRIAL – TONSUPA

### Galápagos:

BODEGA BLANCO  
FERRETERIA CENTRAL

### Guaranda:

PROCESA

### Guayaquil:

ACERO COMERCIAL ECUATORIANO S.A.  
ALMACEN BOYACA S.A.  
COMERCIAL KIWY  
DECOHOGAR  
DEMACO  
EL FERRETERO.  
FERRISARIATO (HIPERMARKET)  
FERROHECADU S.A.  
IMPORTADORA VEGA  
IMPORTADORA TRUJILLO  
MEGAPLAST  
MEGAPRODUCTO  
MEGAPROFER S. A.  
MORINELY S. A.  
M.V. CÍA. LTDA.  
CONMACO  
NOGMASA  
TECNO SIKA S. A.

### Ibarra:

COMERCIAL KYWI S.A.  
FERROELECTRICO  
FERRINDUSTRIAL  
PROHIERROS

### La Libertad:

FERRISARIATO (HIPERMARKET)

### Latacunga:

FERRETERIA SANSUR & CIA.

### Lago Agrio:

COMERCIAL ORO NEGRO  
ROMAN HNOS.

### Loja:

CONSORCIO FOROOTAN  
IMPORTADORA ORTEGA CÍA. LTDA.  
MEGAPRODUCTOS  
ACABADOS PARA LA  
COSNTRUCCIÓN THALIA ESPINOZA  
VELCERAMIK

### Machala:

DEMACO  
SANIELEC  
EL FERRETERO  
FERROHECADU  
FERRISARIATO (HIPERMARKET)

### Manta:

ALMACEN BOYACA S.A.  
DECORCASA CÍA. LTDA  
DEPOSITOS DE LA CONSTRUCCION  
ELECSAN  
FERRISARIATO (HIPERMARKET)  
FERROHECADU  
FERRUZAM CÍA. LTDA.  
FEZANSUN  
FEHZAM  
ZURITA DISTRIBUICIONES

### Milagro:

FERRISARIATO (HIPERMARKET)

### Otavalo:

FERRETERIA BOSNA  
PROHIERROS "EL ARTESANO"

### Pedernales:

ZURITA DISTRIBUICIONES

### Pedro Vicente Maldonado:

COMERCIAL JARAMILLO O.

### Portoviejo:

DECOFRANT  
DEMACO  
COMERCIAL KYWI  
FERRETERIA FABIAN  
FERROHECADU  
FERRISARIATO (HIPERMARKET)  
IMPORTADORA VEGA  
MEGAPROFER  
MEGAPRODUCTOS  
ZURITA DSITRIBUIDONES

### Quito:

ACABADOS DE LA CONSTRUCCION  
"EL VALLE"  
ACERO COMERCIAL ECUATORIANO S.A.  
ALMACENES BOYACA S.A.  
ARQ VEN  
COMERCIAL DAVILA ALARCO COMENALCO  
CIA. LTDA.  
COMERCIAL JARAMILLO

### COMERCIAL KYWI S.A.

DAVCE  
DEMACO CÍA. LTDA.  
DIMPOFER  
DINAMATCO  
DISTRIBUIDORA FALCONI  
TRAVEZ CÍA.LTDA.  
D & D ACABADOS PARA LA  
CONSTRUCCIÓN  
FERRETERIA ESTRELLA  
FERRETERIA TOBAR NOLIVOS  
E HIJOS CÍA. LTDA.  
FERRISARIATO  
FERROMACRIOR CIA. LTDA.  
HOME VEGA  
IMP . FERR. TRUJILLO  
JOLIZEB E HIJOS CÍA LTDA.  
MATERIALES DE CONSTRUCCION  
SUPERMACONSVI S.A.  
MARIO RUBIO CIA. LTDA.  
MEGACABADOS BENAVIDES  
VILLARREAL S.A.  
MEGAMAFERS S.A.  
MEGAPRODUCTOS  
M.V. CÍA. LTDA.  
PROFERMACO CÍA. LTDA.  
PROMULSA (PRODUCTOS  
MULTIPLES S.A.)  
SANCHEZ CORREA MIRIAM MARGARITA  
SARVIMPORT S.A. ACABADOS  
DE LA CONSTRUCCION  
SUMHIDRO GALO GONZALEZ

### Riobamba:

EL GASFITERO  
SUPER FERRETERO

### Sto. Domingo:

DEMACO  
FERRISARIATO  
PROFERMACO  
ZURIMPORT



# ECUADOR GREEN BUILDING COUNCIL

PROSPECTIVE MEMBER OF  WORLD GREEN BUILDING COUNCIL

Ecuador Green Building Council es ahora reconocido por el World Green Building Council como

# PROSPECTIVE GBC

Un importante avance al ser el único Consejo de Construcción Sustentable del país reconocido mundialmente por su gestión en cuatro ejes:



info@ecuadorgbc.org | 022467992

WWW.ECUADORGBC.ORG

ENCUÉTRANOS EN     





**ECONSUMO**

CONSUMO EFICIENTE DE AGUA



## **INODOROS ROMA, AHORRADORES DE AGUA.**

**20% MENOS AGUA AQUÍ.**

**20% MÁS AGUA PARA LA NATURALEZA.**



siguenos en  [franzviegener](https://www.facebook.com/franzviegener)

## **EXIGE BAÑOS FV**

[www.franzviegener.com](http://www.franzviegener.com)

Único fabricante de grifería y sanitarios en Ecuador.

**INEN**

CALIDAD Y EFICIENCIA CON CERTIFICACIÓN

**4.8**

AHORRADORES DE AGUA

Si las cosas pueden ser hermosas,  
porqué no hacerlas hermosas.

**FV**  
FRANZ  
VIEGENER